



RAPPORT D'ACTIVITE 2024

Association Kwata

SOMMAIRE

1 Connaissances et suivis de la biodiversité

- 6. Tortues marines
- 7. Loutres, tapirs
- 8. Podocnémides
- 9. Lamantins et jaguars
- 10. L'écloserie Kawana

3 Gestion d'une collection biologique

- 25. La collection JAGUARS

5 Médiation environnementale, expertise et aide à la décision

- 34. Médiation environnementale, REG
- 35. Les enjeux autour des tortues

7 2024 : 30 ans d'activités

- 41. Une année anniversaire

2 Gestion de sites

- 15. Le site des Salines
- 18. Le site de Vidal Tigamy
- 20. Le site de Pointe Liberté
- 22. Des actions partagées
- 23. Actions de police

4 Education à l'environnement et diffusion de l'information

- 28. Aux Salines
- 29. À Vidal
- 31. A Pointe Liberté
- 32. Tortues marines

6 Ressources humaines, partenaires

- 38. Equipe 2024 et prévisions 2025
- 39. Partenaires 2024

INTRODUCTION

L'association Kwata, créée en 1994, agréée au titre de la protection de l'environnement, membre de l'Union Mondiale pour la Nature a pour objet :

"de connaître, de protéger, de conserver et de restaurer les espaces, ressources, milieux et habitats naturels, les espèces animales et végétales, la diversité et les équilibres fondamentaux écologiques, l'eau, les sols, les sites, les paysages et le cadre de vie, de lutter contre les pollutions, menaces et nuisances, de promouvoir la découverte et l'accès à la nature et, d'une manière générale, d'agir pour la sauvegarde de ses intérêts dans le domaine de l'environnement, de l'aménagement harmonieux et équilibré du territoire ainsi que de défendre en justice l'ensemble de ses membres" (statuts révisés, 2018).

L'année 2024 a permis de consolider la relance initiée sur la période des années 2022 et 2023, après la crise sanitaire. Les grands axes d'activité ont été stabilisés et des perspectives importantes, avec des financements pérennes notamment pour le volet "gestion des espaces naturels".

Les points saillants de 2024 ont été liés aux sites naturels en gestion, avec notamment la création d'un poste de garde technicien pérenne, les financements obtenus pour un second poste à ouvrir en 2025, d'autres obtenus pour prévoir la réalisation des plans de gestion de Vidal-Tigamy et Pointe Liberté.

Les fonds publics, les initiatives nationales de financement environnemental participatif, les mesures compensatoires, ont permis de poursuivre les activités de surveillances, d'accueil des publics sur les sites, de communication, et de médiation environnementale.

En parallèle, ont été poursuivis les travaux sur la connaissance des espèces emblématiques, avec notamment des travaux sur les tortues podocnémides, et le renforcement le projet phare de l'écloserie naturelle Kawana, avec une équipe encore augmentée pour le développement du volet "animation", à Awala Yalimapo.

L'année 2024 a aussi été celle des 30 ans : 6 mois de publications sur les réseaux sociaux ont permis de retracer les événements majeurs de la vie de l'association, et un nouveau site internet a été créé.

LES GRANDS DOMAINES DE COMPETENCES

Connaissance et suivi de la biodiversité



Gestion de sites naturels



Gestion d'une collection biologique



Communication et éducation à l'environnement



Médiation environnementale, expertise
environnementale et aide à la décision

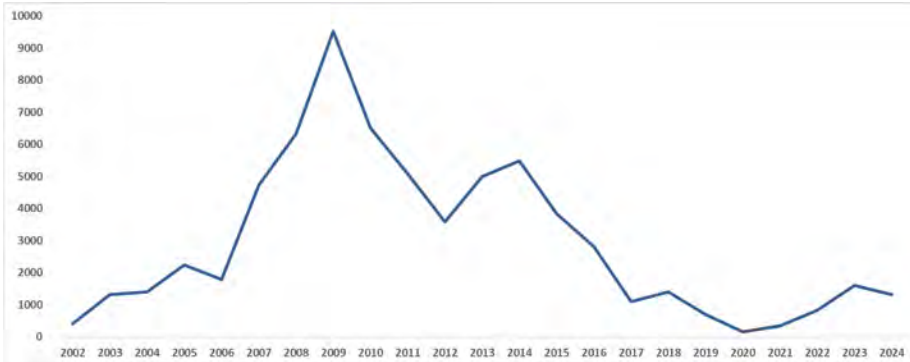




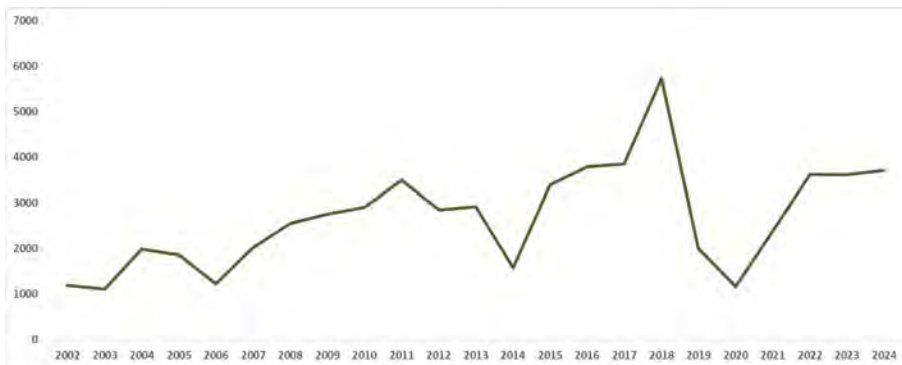
Connaissance et suivis de la biodiversité

Les tortues marines

L'année 2024, la 27ème "saison tortues", a permis la poursuite du suivi sur les plages de Cayenne et Rémire Montjoly : la légère remontée des activités de pontes des 3 espèces, la luth, la verte et l'olivâtre est confirmée.



Evolution du nombre de pontes de tortues luths depuis 2002



Evolution du nombre de pontes de tortues olivâtres depuis 2002

Mais comme en 2023, des affaiblissements, faiblesses extrêmes, et de mortalités importantes des émergences de tortues luth et olivâtres ont été constatées et contrebalancent ces dynamiques positives de pontes.

Les températures extrêmes depuis 2023 sont incriminées, mais l'effet précis de la chaleur n'est pas encore bien exploré. Le développement de l'embryon peut être affecté par la porosité de la coquille, laquelle est sous l'influence de possibles carences, de températures trop élevées affectant les échanges gazeux, de contaminations fongiques microbiennes, de blocages (activation ou désactivation de gènes) de certaines phases cruciales de la croissance et de la mise en place physicochimique des embryons.

Des analyses ont été initiées en 2024, avec des analyses microbiologiques comparatives entre des individus morts des effets de la chaleur. Aucun champignon n'a été trouvé dans les émergences. En revanche, certaines bactéries *Luteiomas*, *Lysobacter*, *Salmonella*, *Brevibacillus*, ont notamment été retrouvés très majoritairement dans les poumons des morts suspects, et font l'objet de ce fait de compléments d'étude.

Les déformations squelettiques avaient été observées en 2023, et de nouveau en 2024. Ces déformations sont assimilées à des cyphoses, trouble de la colonne vertébrale qui se caractérise par une déformation convexe de la colonne vertébrale dans le plan sagittal, pathologie dont l'étiologie est sans doute multifactorielle, mais possiblement influencée par les conditions environnementales.



Les émergences déformées, plus petites (à droite), sont désormais communes sur les plages

Les suivis "espèces sensibles"

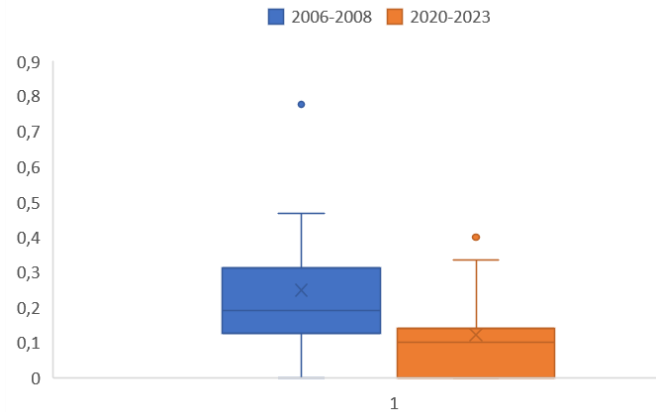
Dans les années 2000, l'association a initié un premier travail sur les loutres et les tapirs, par des enquêtes. Entre 2008 et 2014, des inventaires quantitatifs standardisés ont été mis en place. Depuis 2020, ces inventaires sont mis à jour : il s'agit de reprendre les mêmes sites, les mêmes efforts de terrain et les mêmes méthodes, afin de voir comment les populations ont évolué.

Les loutres géantes

Les missions ont été menées sur la rivière Arataye, puis la saison sèche a rendu les fleuves impraticables pour une étude dans de bonnes conditions d'observation.

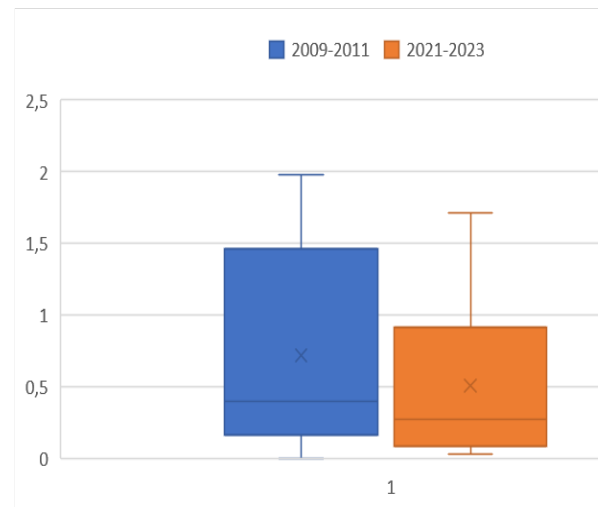


les données sont donc encore préliminaires, les réactualisations sont toujours en cours : il est toutefois observé, à ce stade, une **baisse de 50% de l'abondance des indices.**



Les tapirs

Avec la moitié de l'effort fait, l'abondance apparaît aussi 30% plus faible que lors de première session en 2008-2010. **Les baisses les plus spectaculaires sont notées sur la Comté et le Sinnamary.**



Podocnémides : reprises des comptages sur l'Approuague et la Comté

La tortue palustre *Podocnemis unifilis*, ou podocnémide de Cayenne, fait l'objet d'un effort de prospection depuis 2014. Très sensible aux perturbations, fortement dépendante des bancs de sable pour pondre, et faisant l'objet d'un braconnage intense, c'est une aussi une espèce à enjeux forts : elle s'intègre dorénavant dans un programme de suivi plus large, incluant le Parc Amazonien, la réserve naturelle de Kaw-Roura, et l'association Kwata.



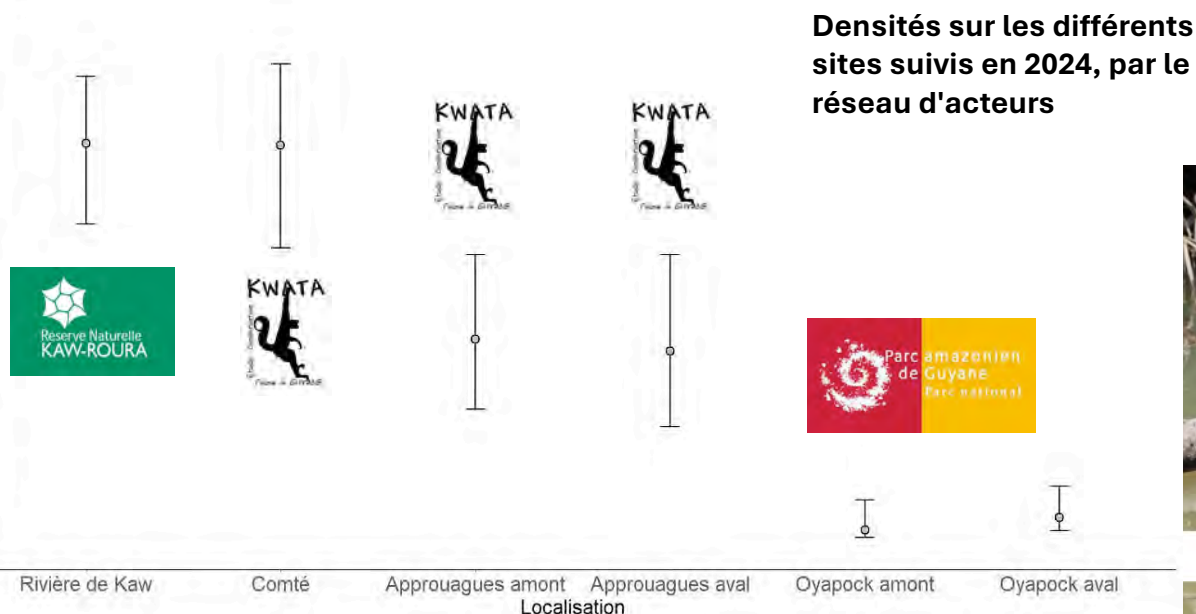
Les missions Kwata ont été faites sur deux segments du fleuve Approuague, sur lequel un braconnage important a été noté.

Sur la Comté, des mortalités importantes d'écloseries ont pu être observées. Comme pour les tortues marines, des déformations importantes ont été notées, notamment des resserrements latéraux de la carapace. Ces pathologies pourraient être attribuables aux conditions climatiques extrêmement chaudes et sèches en 2024, avec des impacts attendus sur les développements embryonnaires.



Site de ponte sur l'Approuague

Déformation et mortalités de podocnémides sur la Comté



Les lamantins

Une initiative régionale

Des représentants des pays d'Amérique du sud et centrale, sur l'aire de distribution du lamantin, se sont retrouvés à Icapui en octobre, dans l'Etat du Ceara au Brésil, pour travailler à l'identification des zones clés pour la conservation de l'espèce.



En plus de cet objectif initial, des priorités ont été identifiées pour les années à venir :

- Meilleure connaissance de la population hybride du plateau des Guyanes
- Standardisation des méthodes de suivi des populations et de leurs tendances
- Rédaction d'un standard minimal pour les études d'impact des projets industriels
- Développement des réseaux de centres de soins, en réponse notamment aux pressions de l'exploration pétrolière.

Le Pont du Larivot

L'association GEPOG est en charge du suivi de la faune marine dans le cadre de ce chantier, et a confié à Kwata le suivi des lamantins. Aucune observation n'a été faite dans les inventaires dédiés, mais les inventaires préalables de 2022 et 2023 avaient toutefois permis d'identifier des secteurs fréquentés, davantage en amont.



Les jaguars

Le Parc Amazonien a lancé une étude des densités de jaguars autour de Saül. L'association a été sollicitée pour que les protocoles puissent être harmonisés avec ceux mis en place entre 2008 et 2012 sur d'autres sites de Guyane (Iracoubo, Mana, Montagne de Kaw, Nouragues), et qui devraient être repris en 2025 et 2026.



L'écloserie KAWANA



La tortue luth est considérée comme vulnérable à l'échelle mondiale, clairement en déclin. La situation depuis vingt ans s'est encore aggravée : tous les sites de ponte en Atlantique connaissent désormais des diminutions drastiques, avec une baisse globale de l'ordre de 60 % des effectifs reproducteurs.

En Guyane, la situation est devenue particulièrement critique. Dans l'ouest, les chiffres d'activité de ponte sont extrêmement alarmants, avec une perte de plus de 95 % des nids pondus depuis 20 ans. Sur une échelle de temps plus large, la décroissance est plus spectaculaire encore, avec des estimations de 12 000 à 18 000 femelles fréquentant tous les ans ces sites de ponte dans les années 70 à une vingtaine en 2022, une trentaine en 2023. En 2024, une quarantaine de pontes a été observée, correspondant à 13-18 femelles seulement.

Kawana, un premier objectif : la sauvegarde de l'espèce

Les actions de sauvegarde consistent à soustraire les nids des principales menaces à terre : érosion, chiens, braconnage, pour augmenter les chances de survie des nids pondus à Awala.

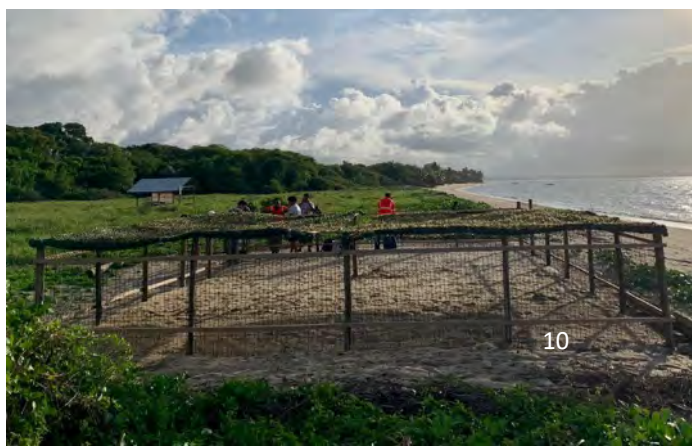
Un objectif en corollaire : la réappropriation des enjeux de conservation des tortues

L'écloserie doit servir de support pour des activités pédagogiques, activités de découverte et de sensibilisation. Cette initiative a aussi pour ambition de contribuer à une meilleure appropriation, par les populations locales, des enjeux et des actions mises en œuvre pour la préservation des tortues marines dans l'Ouest de la Guyane.



Couverture de l'écloserie

L'année 2023 avait connu des températures record, qui ont sans doute contribué de manière déterminante aux forts taux de mortalité qui avaient été observés sur la seconde partie de la saison. En conséquence, après discussion avec différents partenaires, il a été décidé en 2024 de couvrir partiellement l'écloserie, avec une bâche de camouflage, laissant passer humidité et lumière, mais permettant de faire baisser significativement la température. Afin de comparer l'effet sur les taux de succès, seule la moitié de l'enclos a été couverte.





14 nids de luths ont été déplacés, entre le 24 avril et le 12 juin. Ce chiffre est beaucoup plus faible que l'année précédente (26 nids déplacés). Ce chiffre correspond toutefois à un nid sur deux qui a pu être déplacé, ce qui est un taux de réussite des déplacements nettement plus élevé que l'année dernière (un nid sur quatre avait été déplacé).

Les taux de réussite à l'émergence sont de 19% et le taux de réussite à l'incubation est de 22%. Ces taux sont nettement supérieurs à ceux de 2023 (7% et 9%), les températures ayant été pourtant comparables dans les records hauts. En 2024, le seul facteur influençant de manière significative ces taux de succès est le fait de la bâche, avec 28% de succès à l'incubation et 22% de succès à l'émergence sous la bâche, pour 16% et 16% dans les zones découvertes.



Très concrètement, à nombres de nids (7) et d'œufs (583 en zone couverte et 628 en zone non couverte) égaux, 222 émergences ont été relâchées, 125 émergences relâchées issues de la zone couverte, et 97 issues de la zone non couverte.

Par ailleurs, les menaces restent très prégnantes sur la plage de Yalimapo, à tel point qu'il n'a été observé par les équipes aucune émergence de tortues luths sur la plage de Yalimapo. Autrement dit, cela signifie que, même si leur nombre est faible, toutes les émergences des tortues luths ayant regagné la mer en 2024 sont sorties de l'écloserie.

Il est ainsi proposé pour l'année 2025 :

- de modifier le protocole : les prélèvements se feraient désormais jusqu'à 6 heures après la ponte, afin de récupérer davantage de nids. Sur le terrain, l'équipe serait alors formée à intervenir pendant ou après la ponte
- d'ombrager l'intégralité de l'écloserie : si les conditions climatiques restent très chaudes en 2025, l'enclos serait couvert dans sa totalité.





Les activités pédagogiques

La nouveauté 2024 a été la finalisation de la mise en place de l'ensemble des outils pédagogiques et de communication dans le carbet d'accueil, et le développement d'activités pédagogiques dédiées en plus des patrouilles de sensibilisation quotidiennes sur la plage.

Les outils pédagogiques comprennent des panneaux explicatifs, des panneaux ludiques, une table aménagée (puzzles, cartes à retourner), et des visuels sur la pollution lumineuse

Ont ainsi été réalisées 4 animations à l'écloserie, 1 animation sur la plage, 2 mayouris déchets sur la plage de Yalimapo, 1 stand à la nuit du Sanpula, 1 stand à la fête de l'Amana, et 237 patrouilles sur la plage de Yalimapo.



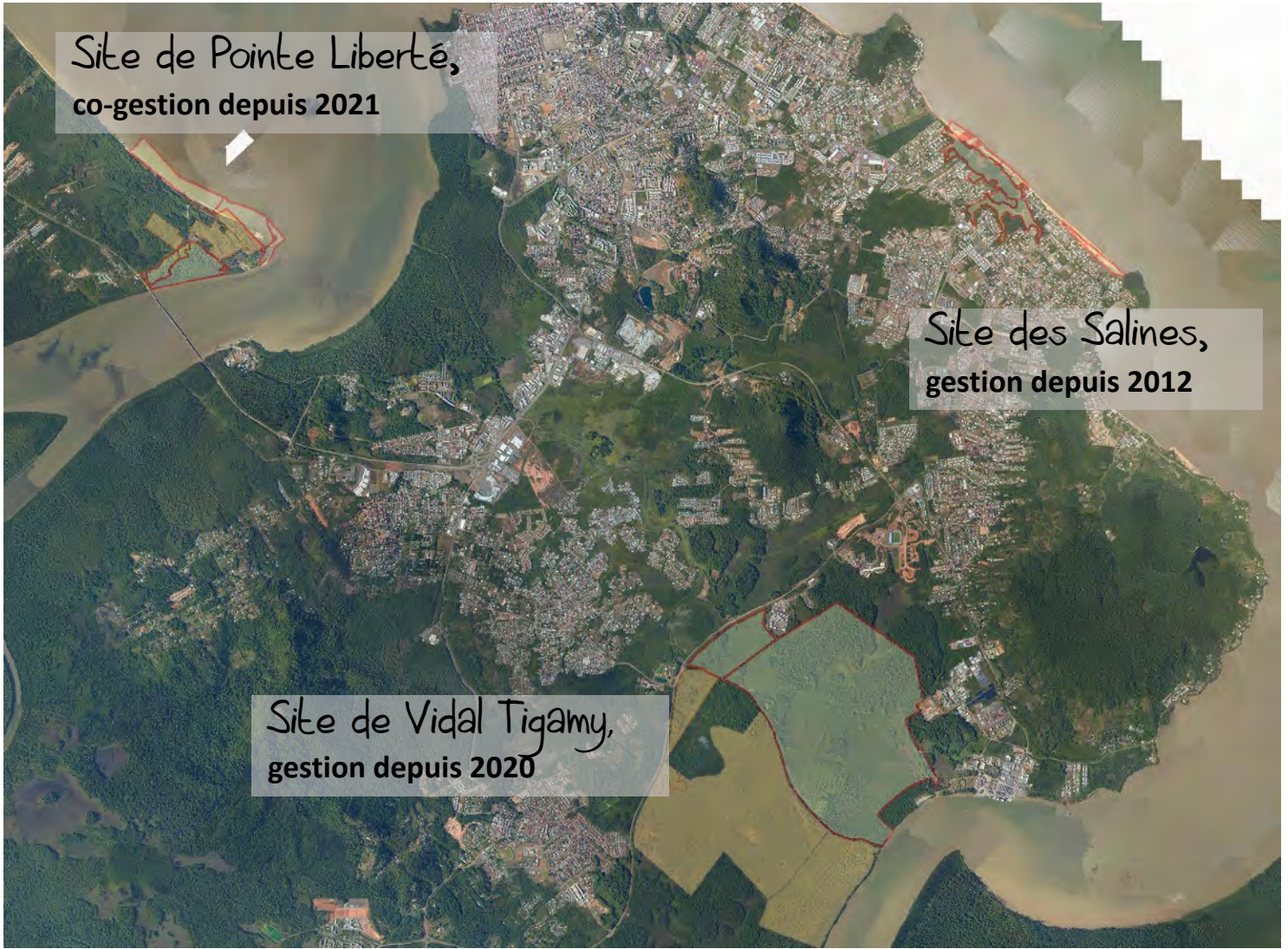
Une extension au Suriname

Le WWF Guianas a sollicité l'association pour travailler sur un projet d'écloserie à Bramspunt Beach, dans l'estuaire de la Suriname river. Ce site est sujet à une érosion très importante, et la volonté des équipes en place de préserver les derniers nids de tortues luth est très forte. Une première mission a permis de mieux comprendre les enjeux du site, de mettre en place une zone d'accueil des nids, et de former le personnel affecté au projet à la manipulation des nids. Des protocoles détaillés ont été produits à l'intention des équipes



2

Gestion de sites



Site de Pointe Liberté,
co-gestion depuis 2021

Site des Salines,
gestion depuis 2012

Site de Vidal Tigamy,
gestion depuis 2020



Périmètres à la signature de gestion



Extensions faites en 2022 et 2023



Le site des Salines de Montjoly

Nouvel aménagement

Toujours dans l'objectif d'améliorer les conditions d'accueil et de découverte de ses sites, dans le respect des paysages, le Conservatoire du Littoral a prolongé la passerelle de découverte de la mangrove.



Difficile gestion de l'eau

Le besoin d'ouverture de l'exutoire, nécessaire quand le stock de sable se déplace et referme l'évacuation naturelle, et que l'eau monte dans les différents lacs et menace les habitations, est régulier. Mais les conséquences écologiques, les contraintes réglementaires, rendent les opérations difficiles.

Cette masse d'eau, prisonnière entre la mer et l'urbanisation, porte des enjeux forts de biodiversité, particulièrement difficiles à préserver, d'autant plus dans le contexte actuel de bouleversements climatiques saisonniers.



Suivis de la biodiversité

En plus des observations opportunistes lors des patrouilles, de la synthèse des observations des réseaux naturalistes qui viennent enrichir la connaissance du site, des pièges photographiques ont été installés autour des zones en eau, avec un effort dédié aux cabiais.



Réintroduction du cactus cierge

Le cactus cierge est l'une des deux espèces protégées des Salines, n'était plus présent sur le site depuis quelques années. Prélèvements pour en faire des plantes d'ornement, feux, avaient eu raison du dernier individu en 2018. Le secteur de plage le plus à l'Est de la plage des Salines, également propriété du Conservatoire du Littoral, subit actuellement une forte érosion. Dans un cadre réglementaire contrôlé, les 5 individus les plus menacés ont été transplantés, pour une réintroduction le long du sentier des Salines.



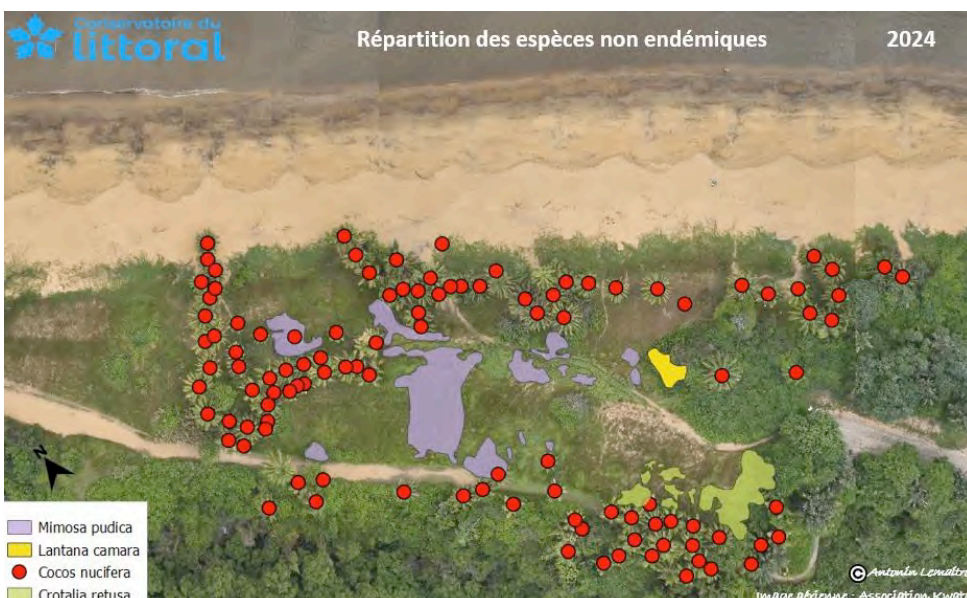
Cette initiative est unique et originale, et avait été identifiée comme une action du Plan de gestion.

Ces boutures vont contribuer à redonner au site une partie de sa végétation originale, caractéristique des zones littorales sableuses et rocheuses de Guyane.



Réflexion sur le parking et la zone d'accueil

La Communauté d'Agglomération du Centre Littoral travaille depuis plusieurs années sur le projet de "sentier du littoral", qui a pour objectif de proposer des dizaines de kilomètres de déambulation. Ce projet s'appuie sur les infrastructures existantes, et devrait permettre un réaménagement du parking et de la zone d'accueil des Salines. Ce projet pourra aussi inclure la renaturation de la première grande zone herbeuse, qui est actuellement dominée par une végétation de plusieurs espèces non endémiques.



Quelques Temps forts

Mars : accueil de M. Bechu, Ministre de la Transition Ecologique, M. Berville, secrétaire d'Etat chargé de la Mer et de la Biodiversité, et M. Poussier, Préfet de Guyane.



Mars : visite de Madame Tondelier, Europe Ecologie les Verts



Avril : comité de gestion



Novembre : visite d'information et de sensibilisation à destination des hauts fonctionnaires, dans le cadre de l'initiative gouvernementale d'une sensibilisation de tous ses agents aux enjeux climatiques, de raréfaction des ressources naturelles et de perte de la biodiversité.

Le site de Vidal

Le site de l'habitation Vidal est géré par l'association depuis 2020. Il a la particularité d'avoir, en plus de son importance écologique, une importance historique majeure, avec successivement des occupations amérindiennes et coloniales. Les enjeux de la gestion sont aux interfaces de ces histoires et de ces richesses patrimoniales, dans un contexte actuel de pressions actuelles en périphérie : développement urbain, infrastructures portuaires.



L'extension Tigamy

Début janvier, une délégation de l'équipe gestionnaire, du Conservatoire du Littoral, de la Collectivité Territoriale, et un historien, se sont rendus sur le site de l'habitation Tigamy, particulièrement difficile d'accès. Un premier inventaire de patrimoine encore visible et présent sur site, mobilier et immobilier, a pu être fait par les experts. Puits, restes de cheminée, de treuils, tuyauteries en fonte, marmites et chaudrons, tout atteste de l'ancien passé sucrier de cette habitation.



Partenariat avec TiKaz



Le groupe SOS / Ti'Kaz et l'association Kwata ont mis en place un partenariat pour l'entretien du sentier. Les interventions sont désormais régulières, permettant de garder accessible le layon de découverte ouvert en 2023 avec la Régie de Quartier de Matoury : forêt, vue sur le Rorota, sur les zones humides, .. Avec les écureuils, saimiris, un moment de calme le long de la Matourienne !



Tigamy : le patrimoine naturel



Le site de Pointe Liberté

Signée en décembre 2021, la co-gestion du site de Pointe Liberté avec la Mairie de Macouria est un nouvel enjeu. Ce site présente des forts enjeux de valorisation et de connaissance, de surveillance et de contrôle. Il est aussi à proximité immédiate des travaux infrastructurels lourds.



Proposition d'une démarche d'aménagement, et de conservation, du site Pointe Liberté



Photo aérienne du site Pointe Liberté
Source : CDL

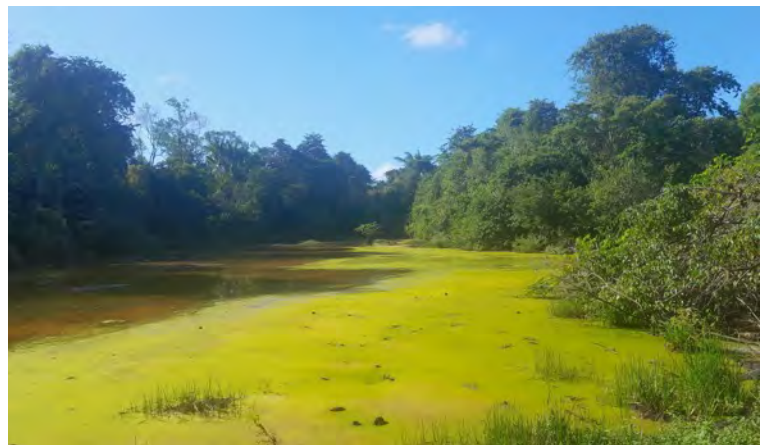
En vue de l'épreuve terminale relative au module M-56, les étudiants de la formation BTSa Gestion et Protection de la Nature (GPN), doivent répondre à la commande du Conservatoire du Littoral qui, selon le cahier des charges, consiste à produire un état des lieux et proposer un plan d'aménagement du site « Pointe Liberté ».



Ce rapport a été réalisé par les étudiants de la promotion GPN 2021-2023 :
Fabrè Charline ; Lombard Solen ; Penet Cléo ; Kuliwaïke Mryala

Page 1 sur 41

Les gestionnaires et le Conservatoire du littoral ont commencé une réflexion sur un futur aménagement sur le site, un layon de découverte passant par la mangrove, des zones humides encore peu connues, la forêt de cordon sableux. Le projet pourrait commencer en 2025



Accueil des agents du littoral

Lors d'une sortie découverte pour les agents du Conservatoire du Littoral, dans le cadre des journées d'échanges techniques, le site a été présenté, les différents milieux, le projet de sentier de découverte, des enjeux de gestion.



Les pressions à Pointe Liberté



Huit mois de discussions auront été nécessaires pour mettre en place une "charte du carénage", avec l'ensemble des acteurs concernés. Cette charte est une réponse pragmatique à un réel besoin des pêcheurs, confrontés à une absence de solutions concrètes pour des travaux d'urgence sur les bateaux.

Cette charte, qui constitue une tolérance encadrée à une activité possiblement délictuelle, n'a pas pour vocation d'être une réponse pérenne, mais est une solution temporaire de soutien à la filière. Cet engagement des parties s'est associé à une communication multilingue à destination des équipages.

TOLERÂNCIA DE CARENAGEM DE EMERGÊNCIA NO PUNTE LIBERTÉ.

- Voreça áreas de carenagem.**
Dê preferência a áreas de carenagem e estandes.
- Alertar a CRPM**
- Na medida do possível, o armador deve informar o CRPMEM de sua intenção de fazer praia.
- O CRPMEM informará a Associação Kwata.
- Durante o trabalho (de emergência)**
- Instale uma lona protetora sob o barco durante a calefetação.
- Não lixe a seco nem queime o antivegetativo, para evitar microerosões.
- Não realize nenhum trabalho mecânico**
Somente a limpeza da hélice será tolerada.
- Proteção do ambiente marinho**
Nenhuma substância tóxica, partículas de tinta, graxa, gordura ou hidrocarboneto deve ser despejada na praia ou no mar.
- Limpeza do local**
Após a operação, recolha a lona com os resíduos (flocos, poeira), coloque os resíduos em um saco de lixo e saia com o saco.

Proibições de biocidas proibidos pela regulamentação europeia:
DIURON, THIRAME, CHLOROTHALONIL, TCNTB, TBT

Proibições de biocidas autorizados pela regulamentação europeia:
ZINEB, DCOIT, TRALOPYRIL

2 do casco de um navio contém 15g de biocida, 1 biocida contamina 10.000m³ de água (Fonte: Econav).

as ao anticinzante que evitam que os cascos se colonizem por microrganismos:
- tintas de silicone
- adesivos
- "tarpalina ou "pere-fouling"



Les pressions d'habitats illégaux et des activités illicites sont majeures en périphérie immédiate du site. Leur contrôle sera un préalable nécessaire aux projets de valorisation du site.



Des actions partagées

L'association a été lauréate des fonds européens BESTLIFE 2030, pour la gestion des sites de Tigamy et Pointe Liberté.

Le premier axe du projet consiste à élaborer un plan de gestion pour un site et à actualiser celui de l'autre. Ces plans sont les outils stratégiques nécessaires pour identifier et partager avec l'ensemble des parties prenantes les principaux enjeux et actions prioritaires à mettre en place, à moyen et long terme.



Ces plans s'appuieront sur l'acquisition de nouvelles connaissances sur les usages et la biodiversité, et seront développés en étroite collaboration avec les partenaires et parties prenantes. Le projet aboutira à la mise en place de comités de gestion et à l'approbation des plans, qui deviendront la feuille de route des gestionnaires.

Le second axe du projet soutiendra la gestion quotidienne des sites : surveillance, suivi de la biodiversité, activités pédagogiques et de découverte, communication, et développement des partenariats.



LE DIMANCHE 26 MAI

Parking des Salines
de Rémire-Montjoly

DE 9H À 17H

LE VILLAGE DES ESPACES NATURELS DE GUYANE



Actions de police

Les sites en gestion sont propriété privée du Conservatoire du littoral, leur dégradation, altération, et destruction est ainsi une infraction. Ils sont protégés par des arrêtés municipaux, qui en contrôlent les usages. Le travail de sensibilisation et de surveillance est nécessaire au quotidien, mais les actions plus coercitives peuvent être nécessaires.

Salines

Un squat a pu être évacué sur le site, et un empiètement irrégulier au nord du site a pu être réglé à l'amiable après un début de procédure.

La pression de chasse est importante notamment au début de la saison sèche, à la recherche des iguanes. Plusieurs patrouilles conjointes ont pu être faites avec l'Office Français de la biodiversité et la Police municipale.



Pointe Liberté

La problématique du squat au abords du site est majeure. Plusieurs interventions ont été faites avec la Police Municipale.



3

Gestion d'une collection biologique



La collection JAGUARS

JAGUARS

" Joindre l'Amazonie et la Guyane : Animaux, Ressources et Sciences "

La collection JAGUARS, physiquement hébergée par l'Institut Pasteur de la Guyane, est agréée au titre des échanges internationaux et de la détention de toutes les espèces de Guyane. Sa vocation est de préserver, dans des cadres technique et réglementaire optimaux, les ressources biologiques de la faune de Guyane, à des fins de connaissance de la biodiversité, de partage, de valorisation pédagogique.

En 2024, des étudiants de l'Université de la Guyane sont venus faire une partie de leurs travaux pratiques directement dans les laboratoires, afin d'avoir l'opportunité de travailler sur la faune locale, en conditions réelles, dans un vrai laboratoire de recherche.



JAGUARS

Le laboratoire

La collection

des dizaines de crânes et de spécimens des milliers d'ADN et de barcodes des dizaines de milliers de tissus

L'acquisition des échantillons

La capture

La collecte

Le prélèvement

Le stockage des échantillons

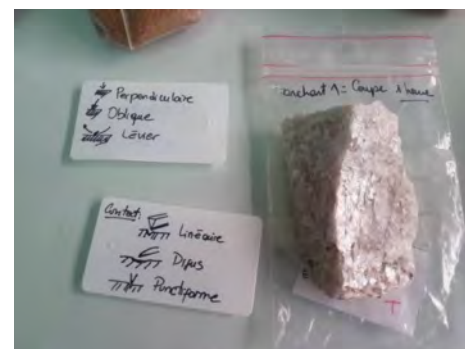
Un support technique et de service

Un support d'études et de recherche

Association Kaniwa - www.kaniwa.net - 05 94 26 43 21 - info@kaniwa.net

Les ressources de la base JAGUARS ont continué d'être sollicitées, et les échanges sont constants avec les différents programmes de recherche. Deux missions du Museum National d'Histoire Naturelle se sont tenues en 2024, pour travailler notamment sur les carnivores et les singes.

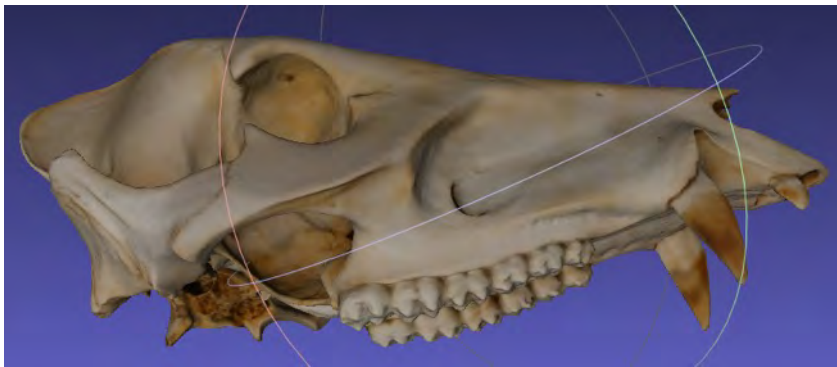
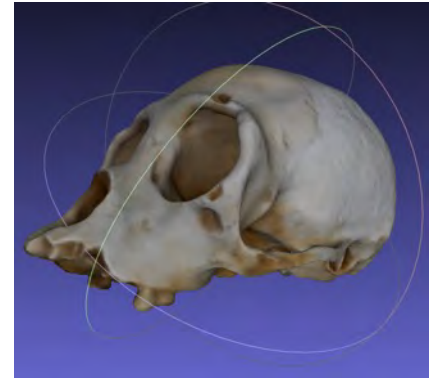
Une collaboration originale a été initiée avec une archéologue spécialiste de la période lithique : l'objectif est d'étudier les traces laissées sur les outils de pierre trouvés lors de fouilles archéologiques sur les anciennes zones d'occupations amérindiennes. Reproduire, sur des peaux, sur des os, les gestes de grattage, perçage, doit permettre de comprendre les usures et les artefacts observés sur ces outils, pour mieux retracer les modes et habitudes de vie ancestraux.



Numérisation et partage

Entre la fin de l'année 2023 et la fin de l'année 2024, un important travail de numérisation (conversion en objets 3D) des pièces osseuses de la collection a été entrepris par photogrammétrie.

La collection, à la fin de l'année, comprenait ainsi plus de 200 pièces numérisées. Les fichiers ont été déposés sur une page dédiée de la plateforme MorphoSource, qui donne une visibilité importante à ces ressources. Les téléchargements se font sur demande, après que le demandeur a fait part de la nature de ses besoins.



La collection en décembre 2024 :

- 87 espèces de mammifères non volants (6962 échantillons)
- 107 taxa identifiés de chiroptères (3631 échantillons)
- 70 espèces d'oiseaux (496 échantillons)
- 315 taxa identifiés d'amphibiens et reptiles (4906 échantillons)

Publications

Les ressources mises à disposition sont régulièrement valorisées. Un travail phare de 2024 a été la finalisation de la description d'une nouvelle espèce de tatou, endémique du plateau des Guyanes, et bien différente du tatou à neuf bandes du bassin amazonien.

Barthe et coll. 2024. "Exon capture museomics deciphers the Nine-Banded armadillo species complex and identifies a new species endemic to the Guiana Shield"
Systematic Biology syae 027



Le retour de Jafar

Conformément aux engagements de 2022 du Museum National d'Histoire Naturelle relatifs à la session de la peau d'un jaguar pour l'exposition "les félins du monde" le squelette est revenu à Cayenne : il est de nouveau disponible pour des études anatomiques, et visible au laboratoire.



4

Education à l'environnement
et diffusion de l'information

Aux Salines



Des animations et sorties dédiées sont réalisées par l'association, et par d'autres structures : le site a en effet pour vocation d'être ouvert à des initiatives de découvertes et de valorisation.

Le gestionnaire dans ce cas n'est plus acteur direct, mais veille au respect du site par le partenaire, à la cohérence des messages et informations relayés au public, plus largement à une bonne appropriation des enjeux par le partenaire.

Une Aire Marine Educative

L'association accompagne cette année la classe de CE2 de l'Ecole Sainte Thérèse, à Rémire-Montjoly, autour d'une aire marine éducative sur le site des Salines. A cette heure, les élèves en sont à la découverte des différentes facettes du site.

Les aires marines éducatives (AME) permettent à des élèves et leur enseignant de gérer de manière participative une zone maritime littorale de petite taille. Cette démarche pédagogique et écocitoyenne a pour but de sensibiliser le jeune public à la protection du milieu marin et à découvrir ses acteurs.



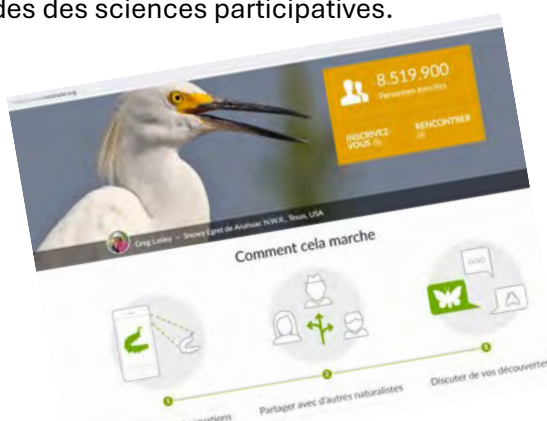
A Vidal

L'association a été lauréate de l'Appel à Projets de FNE en faveur de la préservation des forêts. Initié en fin d'année 2023, le projet a été mis en place toute l'année sur le site de Vidal, et a intégré des sciences participatives, la découverte de la forêt par des approches nouvelles, une main tendue vers des publics souvent hors de portées des projets pédagogiques classiques.

Un concours photo après lequel les photos gagnantes ont été exposées sur le site, la Fête de la Nature, le City Nature Challenge, ont été autant d'occasions pour un important travail de partage d'informations et de sensibilisation.



Une séance particulière a été faite avec les scouts, pour les former aux enjeux, techniques et méthodes des sciences participatives.





Les sorties ont été nombreuses, et le public a toujours fortement répondu aux rendez-vous : les sorties sont systématiques saturées, et dédoublées



Les sorties peuvent aussi être organisées et prises en charge par d'autres structures : les sites gérés ont cette vocation d'accueil et de support aux partages des connaissances, dont le gestionnaire est garant.



A Pointe Liberté

En début d'année, une sortie a été organisée pour les adhérents et les membres du Conseil d'Administration, pour partager l'état d'avancement de la gestion après 2023, la première année de partenariat avec la commune.



VENEZ PRÉSERVER CET ECRIN DE BIODIVERSITÉ.

Mayuri de la Pointe Liberté à Macouria

Lots à gagner

- Parking de l'avenue du débarcadère
- Le 20 avril 2024 de 9h à 12h
- Présence de partenaires
- Petit déjeuner pour les participants
- cyrielle@kwata.net_06.94.93.06.98

En cours d'année, d'autres événements ont été organisés : nettoyage de site, Fête de la Mer.

Pour compléter la série des guides de la faune des sites, après Vidal et es Salines en 2023, le guide de la faune de Pointe Liberté a été réalisé.

Comme les précédentes éditions, le guide est disponible sur le site internet, et en téléchargement libre par QR code à l'entrée du site.

Ville de **Macouria**
Culture & Progrès

Fête de la Mer et des Littoraux

SAMEDI 6 JUILLET

POINTE LIBERTÉ
8H00-12H00

CONTACT:
MME DÉDÉ / MME LAPOINTE
0694 26 96 32
pidede@villemacouria.fr
mylapointe@villemacouria.fr



PETIT GUIDE ILLUSTRÉ DE LA FAUNE DE POINTE LIBERTÉ

Commission du littoral

Pour télécharger le guide, flasher le QR code ou directement sur ce lien : <https://www.commission-littoral.com/2024/04/faune-liberte/>

OISEAUX de la Pointe Liberté



Tortues marines



La sensibilisation sur les plages vise à prévenir les comportements susceptibles de déranger une tortue venant pondre sur la plage ou encore les jeunes sortant de leur nid, et à sensibiliser et apporter des connaissances sur ces espèces aux usagers de la plage. Plus de 600 patrouilles ont été effectuées, avec environ 5500 personnes contactées.



Les animations étaient principalement des présentations en classe, et des interventions sur la plage des Salines, avec observation des pontes, des traces de pontes ou des émergences. Ces activités ont permis de sensibiliser environ 323 élèves, du primaire au lycée.

En dehors du cadre scolaire, 21 animations ont été organisées entre mars et août. Ces interventions ont touché un public plus large, incluant des associations de jeunes en difficulté, des habitants de quartiers défavorisés et des participants du Service National Universel.



Certaines de ces animations estivales étaient destinées au grand public, avec des activités ludiques telles qu'une chasse au trésor pour les enfants, une enquête sur les menaces pesant sur les tortues intitulée "Qui a tué Toti ?", ainsi qu'une course d'orientation sur le sentier des Salines.

Des sorties d'observation des tortues marines ont également été proposées, ainsi que des "mayouri", accompagnés de sensibilisation sur les déchets. Au total, 380 personnes ont bénéficié de ces différentes animations.



5

Expertise
Aide à la décision
Médiation environnementale



Médiation environnementale, Expertise et aide à la décision

La contribution au débat public sur les grandes questions environnementales continue d'être portée par Guyane Nature Environnement, la Fédération des associations environnementales fondée par les trois associations historiques agréées de Guyane : le Gepog, la Sépanguy, et Kwata. Kwata est représentée au Conseil d'Administration de GNE par la Présidente et deux membres.



L'association et/ou ses représentants en leur nom propre, est membre de la Commission départementale de la nature, des paysages et des sites, de la commission de préservation des espaces naturels, agricoles et forestiers, des comités de gestion des réserves naturelles nationales des Nouragues, du Connétable, le la Trinité, des marais de Kaw Roura, du Conseil d'Administration du Parc Amazonien, du Bureau du Conservatoire des Espaces Naturels.

Le Réseau Echouages de Guyane

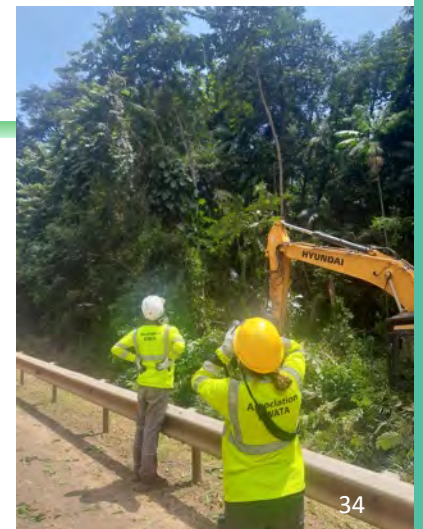
L'association Kwata a repris, 4 ans après, la co-ordination du Réseau Echouages, avec l'association EDEN-I. Cette coordination est engagée pour la période 2024-2025.

Le réseau est en charge la collecte des données sur les tortues et mammifères marins échoués sur le littoral, leur sauvetage dès que possible, l'analyse des causes possible, et le lien avec les autorités compétentes impliquées dans la gestion des menaces sur la faune marine.



Les chantiers de déforestation

L'association a, depuis des années, une expertise reconnue pour la récupération de la faune dite "peu mobile" sur les chantiers d'aménagement. L'association est intervenue sur le chantier de l'oléoduc de la future centrale du Larivot.



Les enjeux autour des tortues



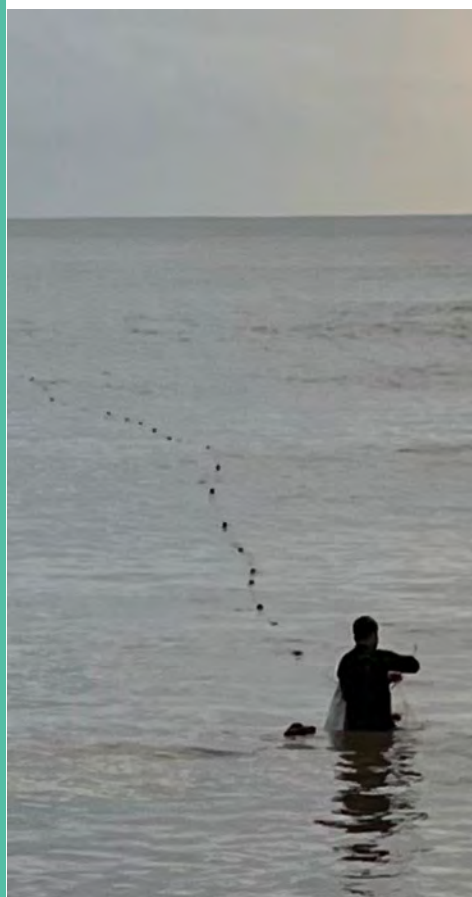
Les chiffres clés :

Tortues tuées par chiens	3
Tortue attaquée par chien	4
Traces de sang (tortues non vues)	4
Nids déterrés par chiens	12
Nombre d'émergences désorientées récupérées	1009
Nombre d'adultes désorientées	1
Nombre de nids braconnés	2

La problématique "chiens"

La gestion de la prédation canine a encore montré des progrès en 2024, mais la situation n'est pas encore complètement maîtrisée. La réactivité des services et les efforts de sensibilisation portent leurs fruits, mais la présence continue de chiens identifiés et la menace croissante des chats errants nécessitent une vigilance et une coordination renforcées pour les saisons à venir.

Cependant, les membres de l'association ainsi que d'autres professionnels en lien avec le public continuent de recevoir des retours négatifs de la part des résidents locaux. Ces derniers expriment une insatisfaction face à l'interdiction des chiens sur les plages. Il est essentiel de trouver un équilibre entre la protection des tortues marines et une cohabitation harmonieuse avec les riverains, afin de maintenir un consensus durable dans la gestion de ces espaces naturels.



Filets

Il n'existe pas de réglementation claire concernant l'effort de pêche le long du littoral dans la bande des 300 mètres. Suite aux échanges avec la Direction de la Mer et aux complications rencontrées pour définir le régime d'autorité sur l'environnement marin, un chantier collectif sur la rédaction d'un arrêté préfectoral a été lancé. L'affectation d'une partie côtière du domaine public maritime au Conservatoire du Littoral est aussi une piste à l'étude.

La pollution lumineuse

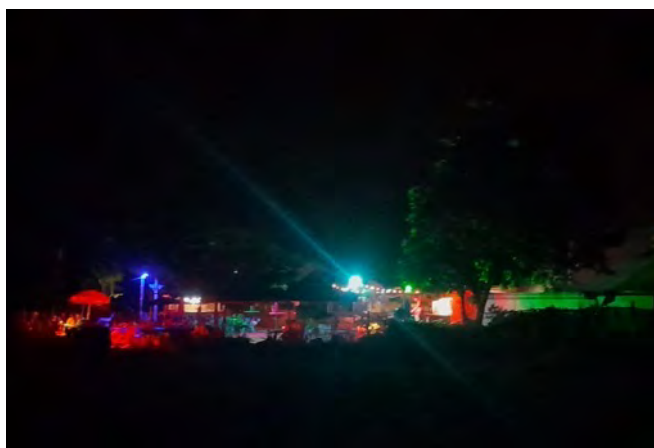
Depuis la révision complète de l'arrêté de protection des tortues marines en novembre 2022, la pollution lumineuse est clairement reconnue comme une infraction à l'encontre des tortues marines et de leurs habitats, offrant ainsi un cadre légal renforcé pour la lutte contre ce phénomène.

La coordination du Plan National d'Actions et l'association Kwata ont poursuivi de nombreux avec les professionnels situés aux abords des plages de Rémire, mais ont apporté des éléments réglementaires supplémentaires.

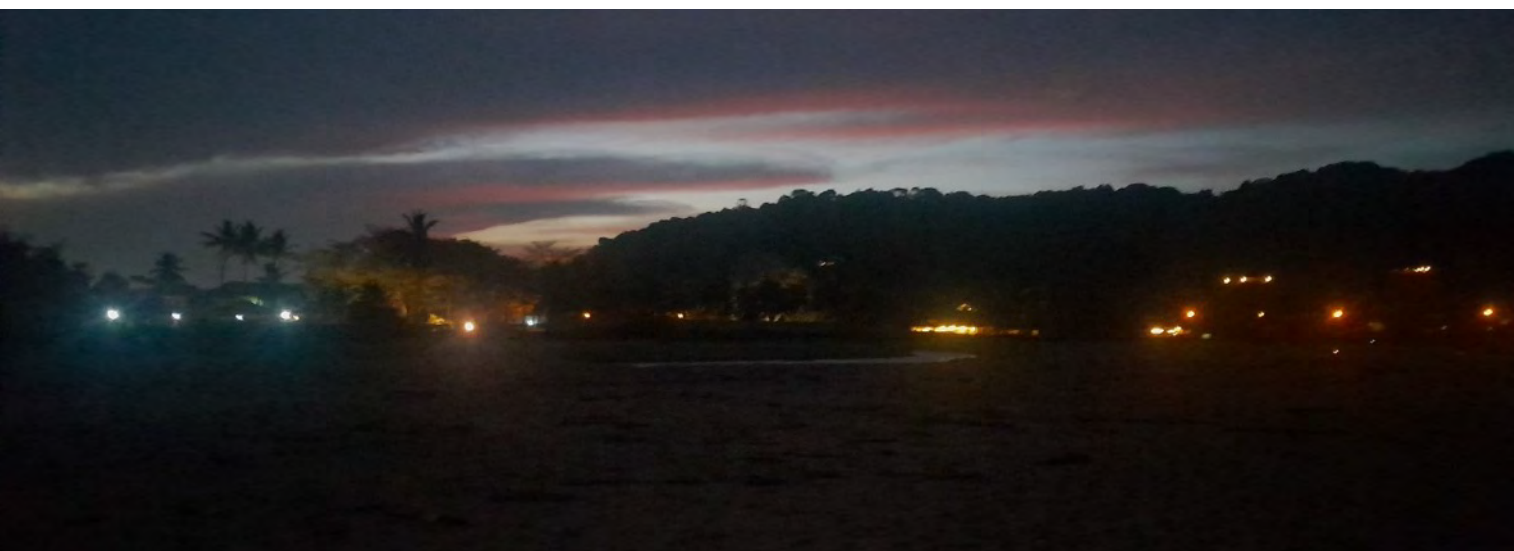
Comme pour les chiens, l'association a fait remonter aux autorités de police les lumières les plus problématiques, afin d'orienter et de cibler au mieux les surveillances et suites le cas échéant.

Une réactivité rapide des services de l'État a permis d'apporter des modifications au parking des Salines. Depuis ces changements, plus aucune désorientation due aux lampadaires de la voie publique n'a été signalée. Cependant, malgré quelques ajustements, les désorientations persistent autour de L'Oasis et de la parcelle voisine.

Tout en appuyant les démarches judiciaires engagées par les autorités compétentes, l'association continuera à apporter sa capacité de médiation, son expertise et ses services aux porteurs de projets volontaires d'aller dans des initiatives durables et respectueuses de leur environnement. L'association continue de souligner que les éclairages doivent et peuvent être adaptés aux spécificités de chaque établissement, avec des mesures flexibles pour s'ajuster aux conditions climatiques et contextuelles locales. La relance des courriers et l'adaptation des éclairages aux spécificités locales devraient aider à améliorer la conformité et à mieux protéger les tortues marines contre la désorientation lumineuse.



POLICE Municipalité de Rémire	
Lumières problématiques	
Photos	Localisation



6

Ressources humaines,
partenaires



Equipe 2024 et prévisions 2025

L'équipe salariée s'appuie sur un petit groupe de "permanents", et sur des contrats courts, le plus souvent saisonniers dans le cas des tortues, ou en lien avec des missions particulières. L'année 2024, avec l'écloserie, a vu le renfort de l'équipe de l'ouest, tant en nombre de personnes (2 en 2022, 4 en 2023, 5 en 2024) qu'en durée (11 mois cumulés en 2022, 27 en 2023, et 29 en 2024).

La charge de travail en lien avec de la gestion des espaces protégés s'est également étoffée mais surtout pérennisée, avec deux équivalents de poste à temps plein.



Perspectives 2025

Le fonctionnement de l'année 2025 s'appuiera essentiellement sur 4 dossiers Fonds Vert, un financement européen BESTLIFE2030, et trois mesures compensatoires engagées : le chantier du Grand Port Maritime qui contribue à la gestion du site de Vidal Tigamy, le chantier du Transport Collectif en Site Propre de la Communauté d'Agglomération du Centre Littoral qui est dédié à la gestion des Salines, et le chantier du Pont du Larivot pour la gestion de Pointe Liberté.

Deux postes à temps plein seront ouverts en 2025, pour répondre à cette hausse d'activité.

Partenaires et financeurs 2024



Direction des Territoires et de la Mer : lamantins et loutres, soutien à la vie associative, collection JAGUARS.

Nouveau Pont du Larivot : Pointe Liberté



Office français de la biodiversité : aire marine éducative, éclosion Kawana



Fonds Verts / France Nation Verte : éclosion Kawana, Salines de Montjoly, Vidal, tortues marines



Collectivité Territoriale de Guyane : collection JAGUARS



France Nature environnement : projets "Aux Arbres Citoyens !" et "les Supers Pouvoirs de l'Océan"



Grand Port Maritime : mesures compensatoires Tigamy



WWF France : projet ARRIBA



BEST LIFE : plans de gestion Vidal et Pointe Liberté

Autres partenaires



7

2024 : 30 ans d'activités !



Une année Anniversaire

Pour commencer cette année anniversaire, en avril, ce fut tout d'abord un site internet complètement refait, remis à jour, plus complet, plus moderne : informations sur les projets en cours, importantes ressources bibliographiques et rapports d'étude en libre accès, partenariats, ...

Puis tout au long de l'année, un voyage dans le temps a été fait sur le compte Facebook de l'association, avec un fil conducteur simple : toutes les semaines, un retour en images sur un an d'activités.

30 publications se sont enchaînées, les vieilles photos ont refait surface, des projets anciens, presque oubliés ou encore en cours, des visages, des noms, ceux qui ont fait ces 30 ans sont revenus sur le devant de la scène, afin de partager le récit de l'association.

Toute cette fresque a rejoint, après le dernier épisode, le site internet pour un archivage.

Ainsi, pas d'évènement dédié n'est venu entamé ou ponctué cette année, mais plutôt un choix assumé de petites touches de coups d'œil en arrière, et un gros travail de mise à disposition de 30 ans d'activités en faveur de la biodiversité.



A large, leafy tree stands prominently in the center of the frame, its silhouette dark against a bright, hazy sky. The sky transitions from a pale yellow near the horizon to a clear, light blue at the top. The foreground shows the surface of a body of water, with gentle ripples and reflections of the sky and trees. The overall mood is serene and natural.

**Association Kwata, 2024.
Rapport annuel. 42pp.**

Les rapports et bilans techniques
afférents sont disponibles sur kwata.net