

## Rapport de mission sur la rivière Yaroupi

### Etude loutres et tapirs, Août 2019



### Contexte

Une convention liant l'association Kwata et le Parc Amazonien pour la formation des agents du PAG au protocole de comptage des loutres et tapirs a été signée le 10 septembre 2018. L'objectif était que les données recueillies lors de missions d'inventaires puissent être comparées aux précédentes études. Une mission a été faite sur la DT du Maroni (rivière Waki, novembre 2018), une seconde était programmée sur la DT de l'Oyapock.

### Calendrier

- 26 août 2019 : Saut Maripa - Camopi, canot PAG ; rencontre avec l'équipe
- 27 août 2019 : Camopi - dépose de l'équipe au premier saut de la Yaroupi, début de l'inventaire
- 28 août 2019 : fin inventaire en montant, début descente
- 29 août 2019 : fin inventaire en descente, récupération à l'embouchure de la Yaroupi
- 30 août 2019 : retour Camopi - Saut Maripa, canot PAG



*Début de mission, premier saut de la Yaroupi*

## Méthodes

Un transect de 15km a été parcouru, avec recherche des traces de présence des espèces d'intérêt : loutre géante, loutre commune, tapir.

Les indices de présence ont été recherchés sur les berges, une rive ayant été prospectée à l'aller, la seconde à la descente. Les indices recherchés sont les traces (empreintes), les marquages, les zones à usage particulier (catiches, latrines, zones de repos), les traces liées à l'alimentation (restes de repas de loutres, fèces, contreforts de *Pterocarpus officinalis* rongés par les tapirs).



*Trace de tapir*



*Contreforts rongés par les tapirs*



*Latrine de loutre géante*



*Restes de repas de loutre géante*



*Trace de loutre commune*



*Trace de loutre géante*



*Zone de repos*



*Epreinte (fèces)*



*Catiches (terriers dans lesquels les jeunes sont élevés) de loutres géantes*

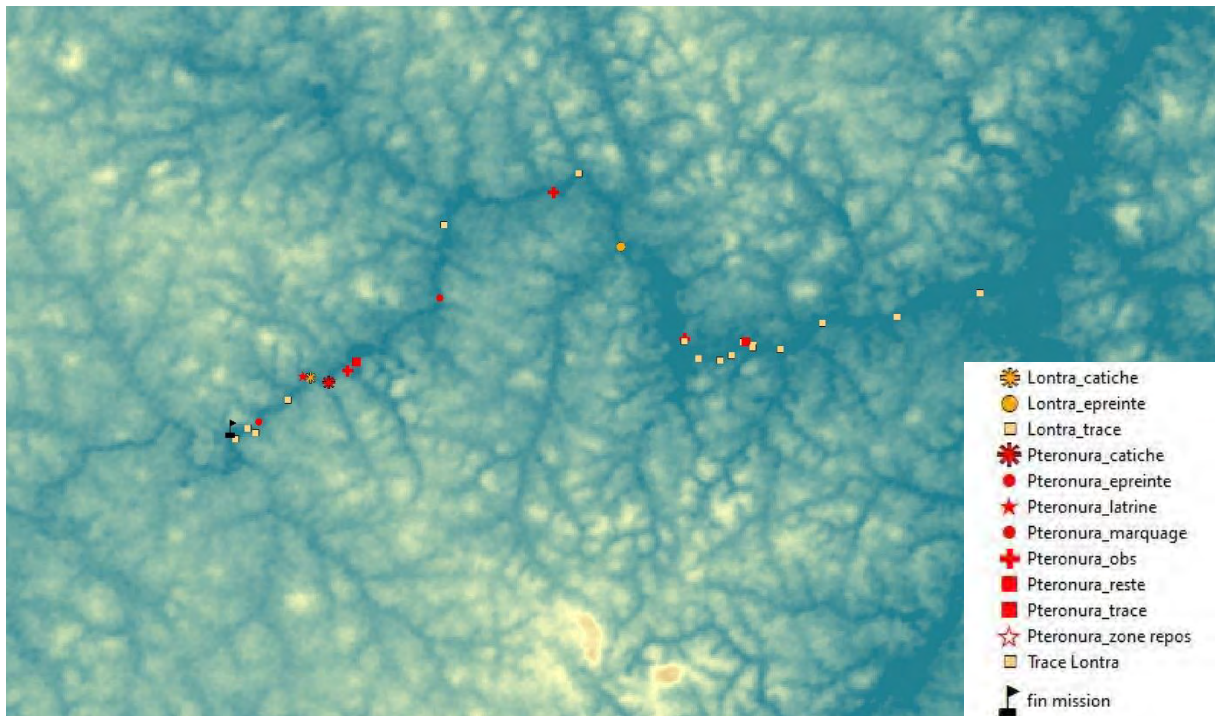
## Résultats

### 1. Le site d'étude



Il s'est révélé tout à fait adapté à ce type d'inventaire. Le niveau d'eau était toutefois encore un peu trop haut, mais les conditions étaient globalement très bonnes.

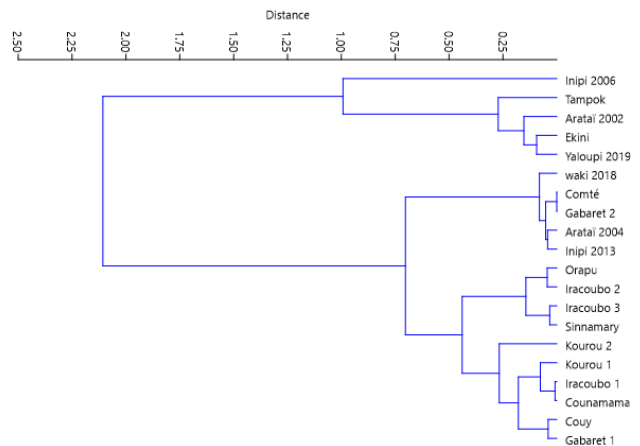
### 2. Abondance de loutres géantes



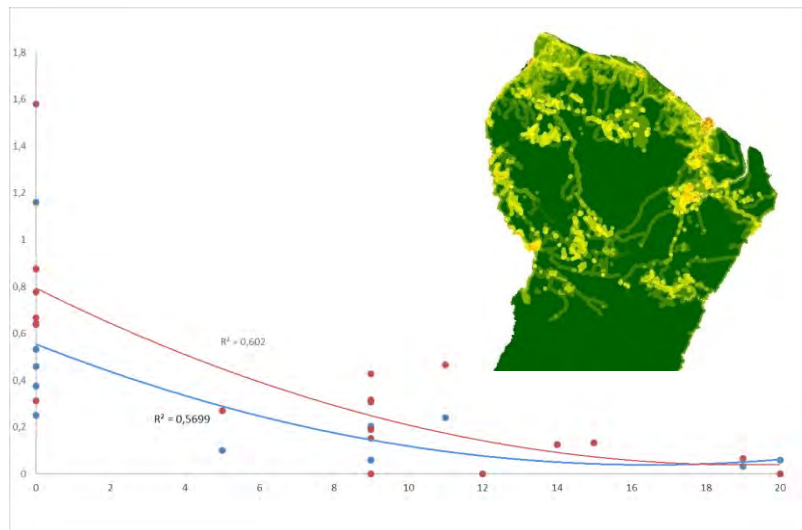
*Distribution des indices de loutres géantes sur le tronçon d'étude*

Trois groupes ont été observés, ainsi que de nombreuses traces de présence. Les abondances sont très fortes, comparées aux inventaires faits précédemment par l'association Kwata, et comparables aux zones de l'Inipi, du Tampok et de l'Aratai avant l'arrivée de l'orpaillage.

*Clustering par la méthode de Ward, Distance euclidienne, en utilisant pour chaque site (i) l'abondance de tous les indices (marquage et présence) et (ii) l'abondance des indices présence seulement. 4 sites se séparent nettement quant à la structure des indices relevés*

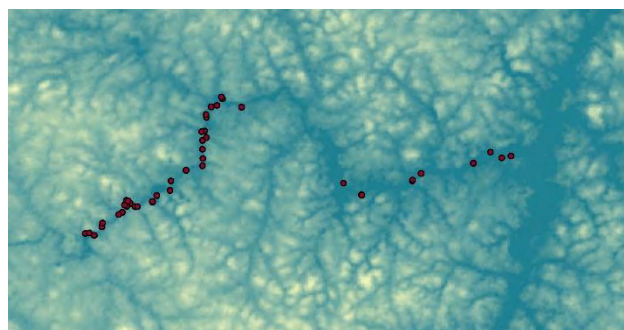


Les indices de marquage (en bleu) et de présence en général (en rouge) sont très liés à l'indice de l'empreinte humaine (de Thoisy et al. *Biodiversity & Conservation* 2010) :

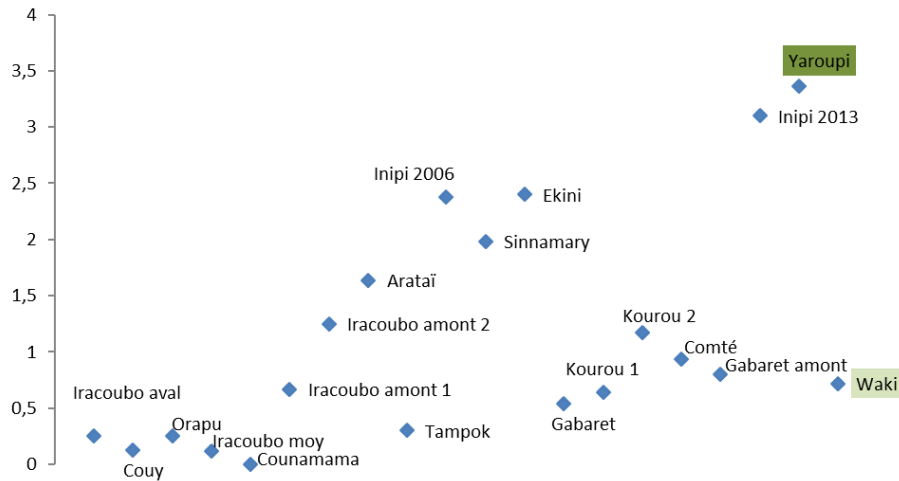


### 3. Abondances des tapirs

Le nombre d'indices relevés le long du transect est le plus haut relevé sur les différents sites déjà étudiés. Il est toutefois noté un impact notable de la pression de chasse, avec des abondances beaucoup plus faibles en aval du second saut.

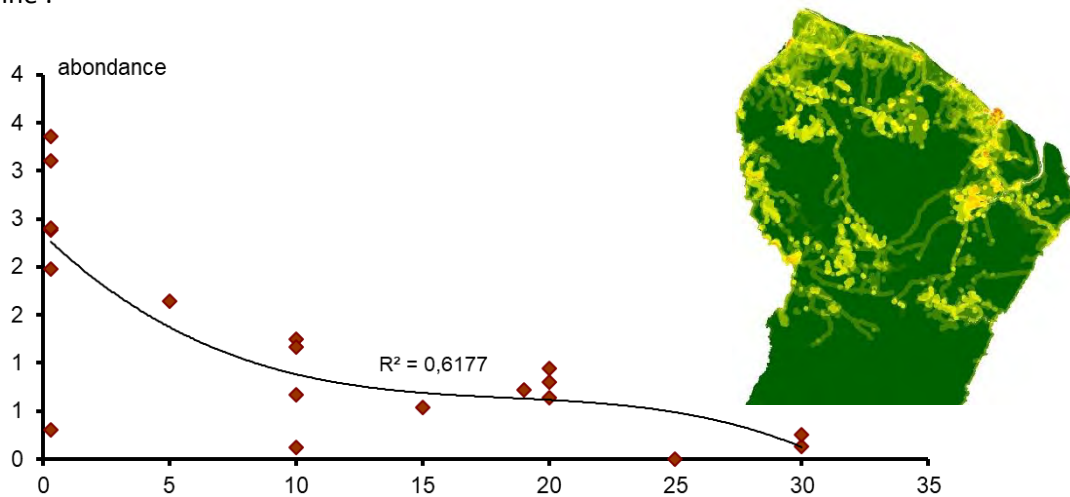


*Distribution des indices de tapirs sur le tronçon d'étude*



Hétérogénéité des abondances de tapirs relevées sur les sites inventoriés

Ce nouvel inventaire confirme la très nette réponse de l'abondance de tapir à l'index de l'empreinte humaine :



Index d'empreinte humaine, d'après de Thoisy et al. 2010, mise à jour 2015.

#### 4. Abondance de loutres communes

Comme les deux espèces précédentes, la loutre commune est très présente et très abondante sur la rivière Yaroupi.

## Conclusion

La richesse du site, sa proximité avec Camopi, le bon état de la rivière et la physionomie de la rivière en font une zone tout à fait intéressante pour servir de zone "témoin" sur l'amont de l'Oyapock.

Concernant la formation des agents, ces derniers ont exprimé le besoin de support papier ou numérique sur le sujet en amont de la mission et d'un briefing plus approfondi sur la méthodologie du travail demandé. Un document photographique montrant les principaux indices à rechercher sera prochainement réalisé, ainsi qu'une fiche récapitulative permettant que toutes les données soient collectées et archivées de manière homogène.

Bien que les abondances globales de tapirs soient très hautes, la différence entre les abondances sur la zone chassée et celles de la zone en amont du second saut pose question. L'absence de réglementation et de gestion de cette espèce est clairement problématique, et le comptage sur la zone aval doit interpeller.



*"troisième saut", point de fin de mission*