

**110**  
**espèces**  
communes  
des forêts  
littorales et  
des friches  
de l'Île de  
Cayenne

# PETIT GUIDE ILLUSTRÉ DE LA FAUNE DE L'HABITATION VIDAL-MONDELICE

OISEAUX, MAMMIFÈRES & AMPHIBIENS

Maël DEWYNTER  
Mai 2022



# Les oiseaux de l'habitation Vidal-Mondélice

## TOUCANS

Mâle adulte



**ARAÇARI VERT**

*Pteroglossus viridis*

Femelle adulte

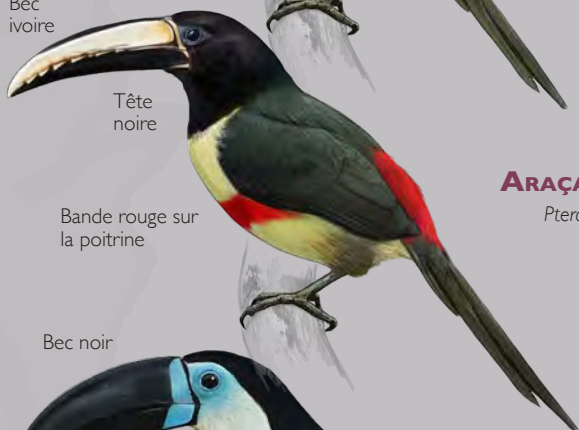
Tête  
noire



Tête  
marron

Poitrine et ventre  
jaunes

Bec  
ivoire



Tête  
noire

Bande rouge sur  
la poitrine

**ARAÇARI GRIGRI**

*Pteroglossus aracari*

Bec noir



Gorge orangée

**TOUCAN ARIEL**

*Ramphastos vitellinus*

Mâle  
adulte



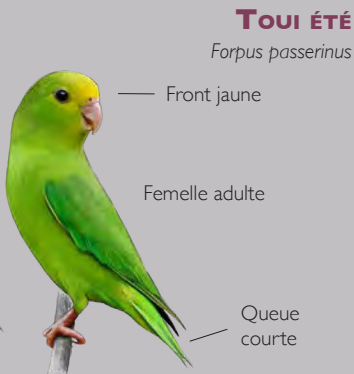
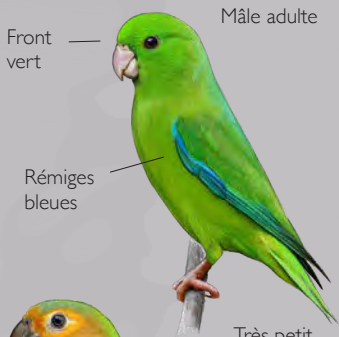
Femelle  
et immature

**CABÉZON  
TACHÉTÉ**

*Capito niger*

# Les oiseaux de l'habitation Vidal-Mondélice

## PERROQUETS



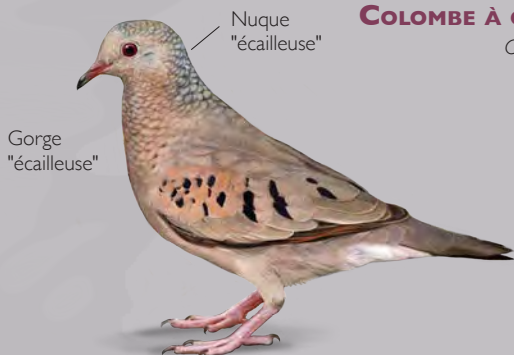
Bruyants en vol, souvent en formations rapprochées par deux (rarement par trois)



Queue courte

**MAÏPOURI À TÊTE NOIRE**  
*Pionites melanocephalus*

# Les oiseaux de l'habitation Vidal-Mondélice



**COLOMBE À QUEUE NOIRE**

*Columbina passerina*



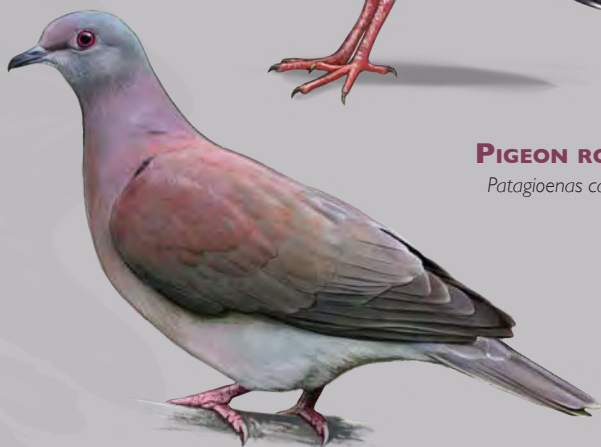
**COLOMBE ROUSSE**

*Columbina talpacoti*



**COLOMBE À FRONT GRIS**

*Leptotila rufaxilla*



**PIGEON ROUSSET**

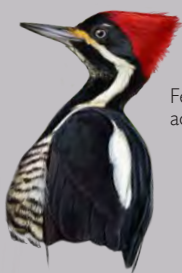
*Patagioenas cayennensis*

# Les oiseaux de l'habitation Vidal-Mondélice

## Pics



Mâle adulte



Femelle adulte

### PIC OUENTOU

*Dryocopus lineatus*



Lignes blanches courtes, parallèles



Mâle adulte

### PIC À COU ROUGE

*Campephilus rubricollis*



Moustache blanche

Femelle adulte

Ventre rouge

### PIC JAUNE

*Celeus flavus*

Mâle adulte



Femelle adulte



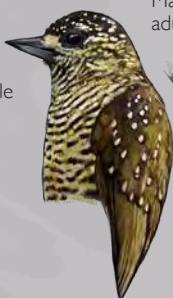
### PICUMNE DE BUFFON

*Picumnus exilis*

Très petit

Mâle adulte

Femelle adulte



# Les oiseaux de l'habitation Vidal-Mondélice

## GRIMPAR TALAPIOT

*Dendroplex picus*

Grand bec ivoire  
droit

Gorge blanche



Tête et nuque  
ponctuées de blanc



## GRIMPAR DES CABOSSES

*Xiphorhynchus guttatus*

Grand bec  
sombre courbe



Bec court  
et conique



## GRIMPAR BEC-EN-COIN

*Glyphorhynchus spirurus*

Petit grimpar forestier  
très commun

Grand œil noir

Nocturne  
Les yeux reflètent la  
lumière des lampes

Livrée "écorce"  
assurant un  
camouflage parfait  
dans la journée



## GRAND IBIJAU

*Nyctibius grandis*

Grand. Environ 60 cm



# Les oiseaux de l'habitation Vidal-Mondélice

## MARTIN-PÊCHEUR À VENTRE ROUX

*Megasceryle torquata*

Mâle  
adulte

Femelle  
adulte

Huppe  
rabattue

Espèce  
massive

Ventre  
entièrement  
roux

Poitrine  
gris bleuté



Femelle  
adulte

## JACAMAR VERT

*Galbula galbula*

Gorge  
blanche

Mâle adulte

Gorge  
rousse

Femelle  
adulte

Contour de  
l'œil bleu



Mâle adulte

Femelle  
adulte

Queue  
blanche

Queue  
blanche  
rayée

## TROGON À QUEUE BLANCHE

*Trogon viridis*

# Les oiseaux de l'habitation Vidal-Mondélice

Mâle  
adulte

## TANGARA À BEC D'ARGENT

*Ramphocelus carbo*

Mandibule  
blanche

Femelle  
et immature



## TANGARA ÉVÈQUE

*Thraupis episcopus*

Dominante  
gris-bleu



## TANGARA DES PALMIERS

*Thraupis palmarum*

Dominante  
vert-olive



## TANGARA À GALONS BLANCS

*Tachyphonus rufus*

Mandibule claire

Tache blanche  
discrète. Surtout  
visible en vol

Mâle  
adulte

Mâle  
immature

Patchwork de  
roux et de noir

Femelle  
adulte

Entièrement  
rousse





# Les oiseaux de l'habitation Vidal-Mondélice

Mâle  
adulte

## ORGANISTE TÊTÉ

*Euphonia violacea*

Menton jaune

jaune

Femelle  
et immature

## VIRÉON À TÊTE CENDRÉE

*Hylophilus pectoralis*

Tête gris  
cendré

Poitrine jaune  
Flancs blancs

## CALLISTE DIABLE-ENRHUMÉ

*Tangara mexicana*

## IBIS VERT

*Mesembrinibis cayennensis*

Pattes  
ne dépassant pas  
la queue

Ventre sombre

Trapu et  
court sur pattes

# Les oiseaux de l'habitation Vidal-Mondélice

## MANAKIN TIJÉ

*Chiroxiphia pareola*

Huppe rouge

Mâle  
adulte

Mâle immature

Femelle  
et immature

## MANAKIN AURÉOLE

*Pipra aureola*

Mâle  
adulte

Mâle immature

Femelle  
et immature

## GOBEMOUCHERON TROPICAL

*Polioptila plumbea*

Calotte noire

Queue noire

Mâle  
adulte

Femelle  
adulte

Rectrices externes  
blanches

Joue et  
gorge  
blanches

# Les oiseaux de l'habitation Vidal-Mondélice

## BATARA RAYÉ

*Thamnophilus doliatus*

Mâle en alerte



Mâle adulte



Femelle adulte

## BATARA TACHETÉ

*Thamnophilus punctatus*

Mâle adulte



Femelle adulte



## BATARA HUPPÉ

*Sakesphorus canadensis*

Mâle en alerte,  
huppe dressée



Femelle excitée,  
huppe dressée



Femelle adulte



# Les oiseaux de l'habitation Vidal-Mondélice

## GRISIN DE CAYENNE

*Formicivora grisea*

Mâle adulte



Bande blanche  
séparant le dos gris  
du ventre noir

Femelle adulte



Mâle adulte

## MYRMIDON À FLANCS BLANCS

*Myrmotherula axillaris*

Gorge noire



Flancs blancs

Femelle adulte



Finement barré



## TROGLODYTE FAMILIER

*Troglodytes aedon*

Dos roux



Gorge  
blanche

## TROGLODYTE CORAYA

*Pheugopedius coraya*

# Les oiseaux de l'habitation Vidal-Mondélice

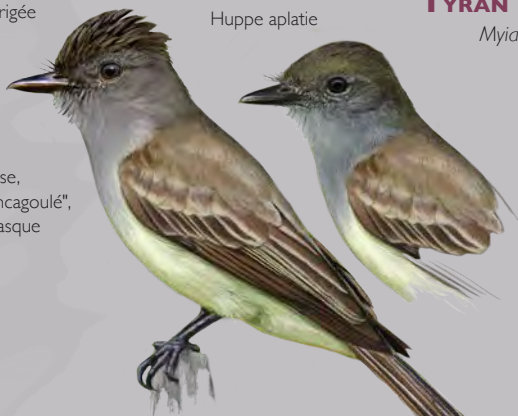
Huppe érigée

Huppe aplatie

## TYRAN FÉROCE

*Myiarchus ferox*

Gorge grise,  
aspect "encagoulé",  
pas de masque

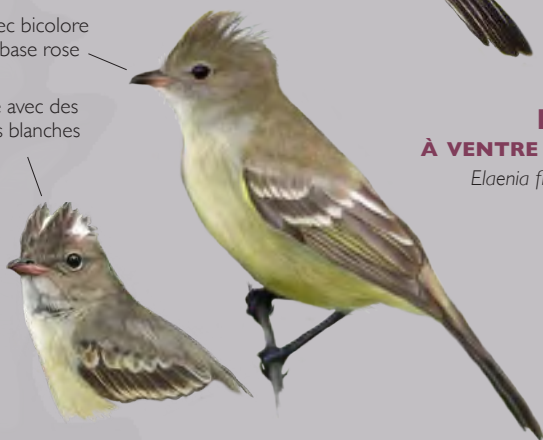


Bec bicolore  
à base rose

Huppe avec des  
plumes blanches

## ÉLÉNIE À VENTRE JAUNE

*Elaenia flavogaster*



Huppe

## TYRANNEAU PASSEGRIS

*Camptostoma obsoletum*

Très petit



Petite huppe

## MICROTYRAN CASQUÉ

*Lophotriccus galeatus*

Tout petit  
Très commun

Grand œil  
à iris pâle

Peu farouche et relativement  
indifférent à la présence  
humaine



# Les oiseaux de l'habitation Vidal-Mondélice

## TYRAN PITANGUA

*Megarynchus pitangua*

Bec très gros,  
'démessuré'



Ressemble de loin à un  
Tyrannus quiquivi, mais bec  
bien plus massif

## TYRAN QUIQUIVI

*Pitangus sulphuratus*

Bec fort



## TYRAN DE CAYENNE

*Myiozetetes cayanensis*

Bec court



## TYRAN MÉLANCOLIQUE

*Tyrannus melancholicus*

Masque sombre



Poitrine  
olivâtre

# Les oiseaux de l'habitation Vidal-Mondélice



# Les oiseaux de l'habitation Vidal-Mondélice

## JACARINI NOIR

*Volatinia jacarina*

! Confusions possibles



Jacarini noir  
Bec court



Tangara à galons blancs  
Bec long



Vacher luisant  
Bec long et droit

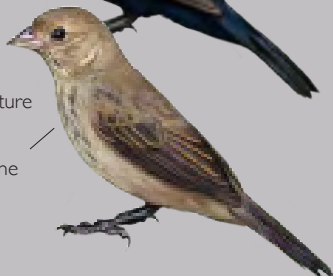
Mâle adulte



Très petit

Femelle et immature

Poitrine striée



## SPOROPHILE À AILES BLANCHES

*Sporophila americana*

Bec épais, arrondi



Femelle et immature



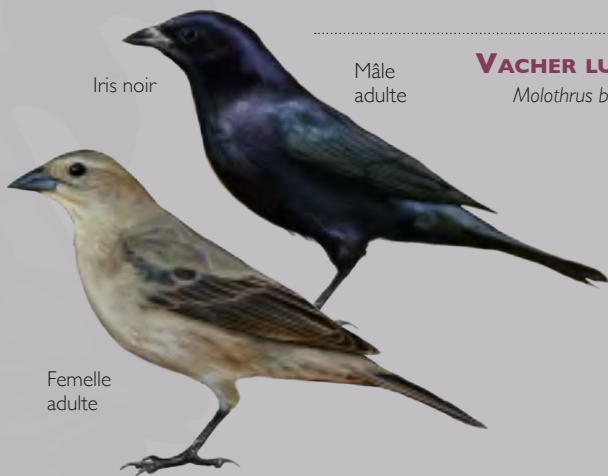
Mâle adulte

Iris noir

Mâle adulte

## VACHER LUISANT

*Molothrus bonariensis*



Femelle adulte



# Les oiseaux de l'habitation Vidal-Mondélice

## COLIBRIS

### ERMITE NAIN

*Phaethornis longuemareus*

Très petit

Longue queue  
effilée à pointe  
blanche

Queue  
longue

Long bec courbe à  
mandibule jaune

### ERMITE HIRSUTE

*Glaucis hirsutus*

Queue tricolore,  
rouse, noire à  
marge blanche

Queue  
courte

### ÉMERAUDE ORVERT

*Chlorostilbon mellisugus*

Queue  
bleue

Bec noir,  
bien droit

Mâle  
adulte

Masque sombre

Queue  
bleue

Dessous  
entièrement  
blanc gris

Femelle  
adulte

Queue bleue avec  
un fin liseré blanc

Bande blanche  
sur la poitrine

Mandibule  
rose

### ARIANE DE LINNÉ

*Chionomesa fimbriata*

Queue bronze,  
à marge blanche

Point blanc  
derrière l'œil

# Les oiseaux de l'habitation Vidal-Mondélice



Se déplace souvent par petits bonds à la manière d'un écureuil dans la végétation dense

# Les oiseaux de l'habitation Vidal-Mondélice

## MARTINET POLIOURE

*Chaetura brachyura*

Très  
sombre

Queue  
courte



## MARTINET CLAUDIA

*Tachornis squamata*

Queue effilée

Ventre pâle



## HIRONDELLE CHALYBÉE

*Progne chalybea*

Gorge  
enfumée



## HIRONDELLE TAPÈRE

*Progne tapera*

Bande pectorale  
sombre

Gorge  
blanche

Ailes  
"pendantes"



Gorge  
enfumée



Cravate  
sombre



Ailes  
blanches



Ventre  
blanc

## HIRONDELLE À AILES BLANCHES

*Tachycineta albiventer*

Patchs blancs sur  
les ailes (parfois  
absents)



# Les oiseaux de l'habitation Vidal-Mondélice

Immature



## CARACARA À TÊTE JAUNE

*Milvago chimachima*

Adulte



Ventre  
beige



Patch  
blanc

Adulte



Petite buse  
très commune

## BUSE À GROS BEC

*Rupornis magnirostris*



Rémiges primaires  
rousses

Adulte



## CHOUETTE À LUNETTES

*Pulsatrix perspicillata*

Le chant caractéristique  
évoque le bruit d'une  
tôle que l'on secoue.

Immature



Poussin



# Les oiseaux de l'habitation Vidal-Mondélice

Envergure : 1,6 à 1,8 m

## GRAND URUBU

*Cathartes melambrotus*



Zones claire  
et sombre  
juxtaposées

Envergure : 1,5 à 1,6 m

## URUBU À TÊTE JAUNE

*Cathartes burrovianus*



Rémiges  
claires

Envergure : 1,8 à 2 m

## URUBU À TÊTE ROUGE

*Cathartes aura*



Rémiges  
claires

Main  
blanche

Envergure : ~ 1,5 m

## URUBU NOIR

*Coragyps atratus*



Queue  
courte

# Les mammifères de l'habitation Vidal-Mondélice

## SINGES



### TAMARIN À MAINS DORÉES

*Saguinus midas*

Très petit  
Paraît tout noir (bien que le dos soit brun-roux)  
Pattes orange



Petit et vif, en grandes bandes bruyantes  
Extrémité de la queue noire  
Pattes orange



### SINGE ÉCUREUIL

SAÏMIRI

*Saimiri sciureus*



Mâle

Femelle : favoris noirs



### CAPUCIN BRUN

MACAQUE NOIR

*Sapajus apella*

Aspect sombre, dos brun  
Épaules et avant-bras beiges

Favoris noirs encadrant le visage  
et touffes noires sur le crâne

Queue noire souvent enroulée



### HURLEUR DES GUYANES

BABOUNE

*Alouatta macconnelli*

Discret  
Vit en groupes de 4 à 6

Pelage entièrement roux  
Longue queue préhensile

# Les mammifères de l'habitation Vidal-Mondélice

## MARSUPIAUX

### PIAN À OREILLES NOIRES

*Didelphis marsupialis*

Court manchon de poils  
sombres à la base de la  
queue

Base et extrémité  
des oreilles noire



### QUATRE-YEUX GRIS

*Philander opossum*

Long manchon de poils à  
la base de la queue  
Queue bicolore  
Arboricole

Taches crème  
au-dessus des yeux



### GRAND OPOSSUM LAINEUX ARBORICOLE

*Caluromys philander*

Manchon de poil étendu ; extrémité de la queue  
moucheté de blanc ; ventre orange  
Ligne sombre le long du museau



Poids : de 250 g à 450 g

### PETIT OPOSSUM LAINEUX ARBORICOLE

*Marmosa demerarae*

Poids : 150 g maximum



Queue longue avec un manchon de poil étendu  
Extrémité de la queue moucheté de blanc  
Masque noir prononcé  
Ventre souvent orangé

### OPOSSUM-SOURIS MURIN

*Marmosa murina*

Poids : 70 g maximum



Queue longue avec un court manchon de poil  
Queue de coloration chair homogène  
Masque noir assez prononcé  
Ventre chamois

# Les mammifères de l'habitation Vidal-Mondélice

## RONGEURS



### AGOUTI

*Dasyprocta leporina*

Grand rongeur  
Cul orange très caractéristique  
Queue très courte



### PAC

*Agouti paca*

Grand rongeur  
Livrée marron  
tachetée de blanc

### COENDOU À QUEUE PRÉHENSILE

POTOPIC

*Coendou prehensilis*



Grand  
Couvert de piquants noir et blanc  
Longue queue préhensile à  
extrémité de couleur chair



### RATS ÉPINEUX

Genre *Proechimys*

Gros rats **terrestres**  
Ventre blanc  
Queue relativement courte

Poids ≈ 200 à 500 g



### ÉCUREUIL DES GUYANES

GRAND GUERLINGUÉ

*Guerlinguetus aestuans*

Grand écureuil (~ 200 g)  
Démonstratif, queue souvent  
positionnée au-dessus du corps  
Face ventrale beige à orange



# Les mammifères de l'habitation Vidal-Mondélice

## XÉNARTHRES

### TATOU DES GUYANES

*Dasypus sp*

Poids : de 3 à 6 kg



### PARESSEUX À TROIS DOIGTS

*Bradypus tridactylus*

Livrée de camouflage,  
de teinte grise à reflets verdâtres  
Face sympathique de clown, beige clair

Le mâle présente une  
tache orange et noire  
au milieu du dos



### TAMANDUA

*Tamandua tetradactyla*

Forme mélanique  
assez rare



Longue queue préhensile

Poids : 3,5 à 8,4 kg  
Pelage beige avec un  
"veston" plus sombre



## CARNIVORES

Longue  
queue  
préhensile

Fourrure laineuse beige  
ventre orangé

### KINKAJOU

*Potos flavus*

Arboricole et  
nocturne

Les yeux reflètent la  
lumière des lampes



Longue queue  
annelée, souvent  
dressée

### COATI

*Nasua nasua*

Museau long

Vit en groupes, actifs,  
évoluant dans  
le sous-bois, mais  
également très  
habile dans les  
arbres



# Les amphibiens

## de l'habitation Vidal-Mondélice



Juvénile



Mâle

### **CRAPAUD AGUA**

*Rhinella marina*

Omniprésent dans les paysages anthropisés : savanes inondées, prairies, jardins et bords de route

Le chant est un long roulement doux

Grand crapaud avec des glandes parotoïdes très développées et un museau caréné

Coloration beige uni (mâles) ou avec des macules noires ou rousses (juvéniles et femelles)  
Iris doré

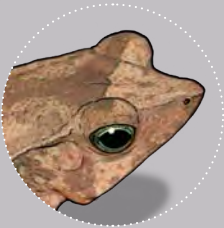
### **CRAPAUD FEUILLE**

*Rhinella castaneotica*

Espèce de la litière forestière

Crêtes indistinctes  
Museau pointu

Iris verdâtre



Mâle

### **CRAPAUD PERLÉ**

*Rhinella margaritifera*

Espèce de la litière forestière

Crêtes bien marquées  
Museau tronqué

Iris jaune doré



Femelle



### **ADÉNOMÈRE FAMILIÈRE**

*Adenomera andreae*

Abondante dans les jardins, les boisements et en périphérie des zones ouvertes

Chant typique, puit... puit... puit lent

Grande diversité de colorations et de motifs avec souvent une fine ligne orange dans le bas du dos  
Présence régulière de bandes orange latérales

# Les amphibiens de l'habitation Vidal-Mondélice



## LEPTODACTYLE GÉANT

*Leptodactylus pentadactylus*

Grande espèce forestière,  
commune

Le chant est un *Whououp...*  
très puissant lancé pendant les  
averses

*Un long bourrelet continu s'étend de  
l'œil à la base de l'aîne  
Les flancs des adultes ont une teinte  
dominante jaune*



Juvenile

## LEPTODACTYLE DE KNUDSEN

*Leptodactylus knudseni*

Grande espèce forestière,  
commune

Le chant est un *Wrrrououp...*  
grave et roulé, très puissant  
lancé pendant les averses

*Un long bourrelet continu s'étend  
de l'œil jusqu'à la moitié du dos  
Les flancs des adultes ont une  
teinte dominante orange à rouge*



Juvenile

## LEPTODACTYLE À MOUSTACHES

*Leptodactylus mystaceus*

Espèce commune, plutôt forestière, mais se  
retrouvant parfois dans les jardins boisés

Le chant est *groui... groui...* émis depuis la  
litière de mares temporaires ou d'ornières  
en saison des pluies

*Deux longs bourrelets dorsolatéraux, continus,  
soulignés de noir  
Masque noir s'étendant en arrière du tympan  
Lèvres claires, beige à rosâtre  
Souvent un trait blanc sous l'œil*



Juvenile

## LEPTODACTYLE DE PETERS

*Leptodactylus petersii*

Espèce commune des bas-fonds  
marécageux forestiers

Le chant est une succession lente de  
*puit puit* doux, assez discrets, émis  
environ toutes les secondes

*Teinte générale grise à verdâtre avec  
des bourrelets dorsaux discontinus  
On note souvent un triangle sombre  
sur la tête*

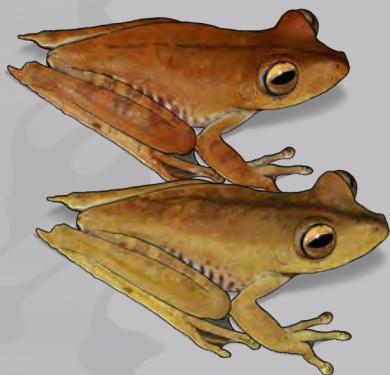


*Ventre blanc cassé, cuisses  
grisâtres, discrètement  
vermiculés de gris*

# Les amphibiens

## de l'habitation Vidal-Mondélice

Teinte beige à brune voire rousse  
Souvent une longue ligne vertébrale sombre  
Talons prolongé par un long éperon de peau



### RAINETTE ÉPERONNÉE

*Boana calcarata*

Espèce forestière des rives  
et des bas-fonds marécageux



Flancs et faces cachées des  
cuisses bleutés, tigrés de noir



### RAINETTE À BANDES

*Boana multifasciata*

Commune. Parfois dans les  
fossés des jardins.  
Espèce nocturne des zones  
humides littorales

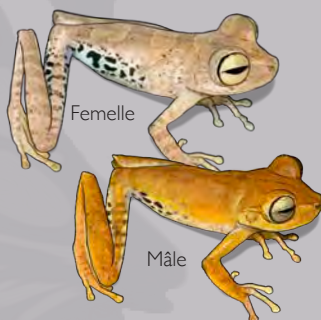
Teinte générale beige à  
brune. Souvent des motifs  
tigrés sur le dos ou une  
longue ligne sombre  
vertébrale



Ligne jaune sur les talons et  
au-dessus du cloaque



Coloration de jour, très pâle



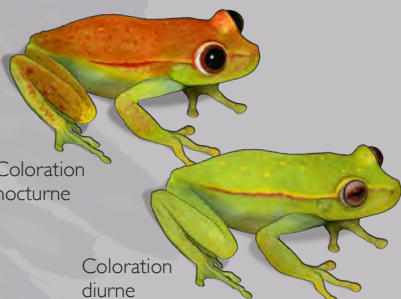
### RAINETTE DE COURTOIS

*Boana courtoisae*

Petite rainette nocturne  
des bas-fonds marécageux  
et des bords de mares  
forestières permanentes

Aine et faces cachées des cuisses  
jaune, verdâtre, parfois bleu pâle,  
tachetées de noir

Iris unicolore doré



Coloration  
nocturne

Coloration  
diurne

### RAINETTE PONCTUÉE

*Boana punctata*

Petite rainette nocturne  
des zones humides littorales

Teinte générale verte (de jour) à  
orange (la nuit). Présence de lignes  
dorsolatérales bicolors (rouge &  
jaune) s'étendant de l'œil à l'aine

# Les amphibiens

## de l'habitation Vidal-Mondélice

### RAINETTE À DOIGTS ORANGE

*Dendropsophus* sp. 1

Espèce nocturne des zones humides forestières (rives des criques, mares temporaires, bas-fonds)



Teinte générale beige à rousse  
Souvent une tache claire sous l'œil



### SCINAX DES MAISONS

*Scinax ruber*

Très commune dans les maisons et jardins  
Galope souvent sur les murs à la nuit tombée

Le chant est un *praaa* rauque et aiguë

Deux bandes latérales claires, s'étendant de l'œil jusqu'à l'aîne, encadrées par deux bandes plus sombres

En période de reproduction, les mâles sont jaunes



### PSEUDIS PARADOXAL

*Pseudis paradoxa*

Espèce des marais, des prairies inondées et des vieilles mangroves

Le chant est un *ccccccccrrrrr...* assez puissant, lancé depuis les points d'eau

Grande rainette aquatique  
Palmure des pieds très développée  
Teinte générale allant du vert au brun  
Taches plus sombres sur le dos



# Les amphibiens de l'habitation Vidal-Mondélice



## OSTÉOCÉPHALE TAURIN

*Osteocephalus taurinus*

Grande rainette des mares forestières temporaires et des bas-fonds

Coloration variable  
Flancs souvent beige à jaune avec des macules sombres



Iris jaune rayonné



## TRACHYCÉPHALE RÉTICULÉE

*Trachycephalus typhonius*

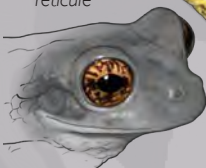
Grande rainette des savanes et prairies inondées fréquentant les mares et jardins inondés en zone urbaine

Chant puissant évoquant un meuglement de vache ou un bourdonnement

Coloration beige à rousse avec des motifs complexes vermiculés



Iris cuivré réticulé



## PIPA AMÉRICAINE

*Pipa pipa*

Aquatique  
Dans les marais et pripris mais également parfois dans les chenaux et les mares forestières

Toute plate avec une large tête triangulaire

Motif en T sombre sur le ventre évoquant une couture



# L'habitation Vidal-Mondélice

Le site de **Vidal-Mondélice**, sur la commune de Rémire-Montjoly, est une propriété du **Conservatoire du Littoral**. C'est un site classé pour sa qualité paysagère et inscrit pour son patrimoine historique. Sur une surface de plus de 500 hectares, c'est l'un des plus grands massifs forestiers périurbains de Guyane, traversé par le sentier de randonnée, mais ce sont aussi des zones humides, des forêts inondables et des mangroves, moins accessibles et plus secrètes.

Du fait de ces statuts de protection, de cette grande palette d'habitats naturels et des continuités avec d'autres grands massifs forestiers préservés, le site de Vidal-Mondélice abrite une grande diversité biologique. On peut y observer notamment 200 espèces d'oiseaux et une trentaine d'espèces de mammifères et d'amphibiens. Ce site joue ainsi un rôle majeur de réservoir de biodiversité, aux portes des zones urbaines.



Fond : Orthophotographie (EPFAG 2019)



- Sentier de randonnée
- Contour du site classé
- Propriété du Conservatoire du Littoral

Cette plaquette a été réalisée avec l'appui financier de l'entreprise **Orange**<sup>TM</sup>. Merci à **Olivier Claessens** pour son expertise ornithologique. Le choix des espèces illustrées provient d'une analyse des données naturalistes saisies sur le site Faune-Guyane. Un grand merci à tous les contributeurs de Faune-Guyane.



**NOTRE PARTENAIRE**