



Mise en place du Plan National d'action en faveur des tortues marines de Guyane



Saison de ponte 2023

*Avec le soutien du WWF France / projet Yana'Riba
et de Guyane Automobile*



En Guyane, l'association Kwata est acteur depuis plus de 20 ans du Plan de Restauration des Tortues Marines de Guyane et dorénavant du Plan National d'Actions (PNA) en faveur de la conservation des tortues marines, avec en charge plusieurs actions en réponse à différents axes.

Faute de financements pérennisés et partagés par l'ensemble des acteurs de Guyane comme ce fut le cas précédemment avec des fonds européens (projets CARET, CARET2, PProToMaG), des financements nationaux (Ministère) ont continué de prendre en charge en 2022 une partie des actions, priorisées par les groupes de travail du Plan National d'Actions et validées par le Comité de Pilotage :

Axe 1 : Réduction des menaces

Action 1.7 : Réduire les désorientations des émergences et des adultes.

- soutenir le changement des éclairages privés identifiés comme problématiques
- identifier et modifier les éclairages publics problématiques
- intégrer ces enjeux dans les aménagements et manifestations publiques

Action 1.8 : Réduire les causes anthropiques de détérioration des sites de ponte.

- encadrer les activités humaines impactantes
- veiller à respecter la réglementation relative à l'aménagement du littoral
- alerter et mobiliser les décideurs sur la dynamique érosive
- suivre les études scientifiques menées sur les questions d'érosion du littoral, en intégrant la question de l'évolution du maintien des sites de ponte.

Axe 2 : Amélioration des connaissances

Action 2.1 : Déterminer l'évolution des effectifs des sous-populations.

- réaliser le suivi des sites de ponte à l'est de la Guyane.
- estimer le nombre de luths et olivâtres par Capture / Marquage/ Recapture.

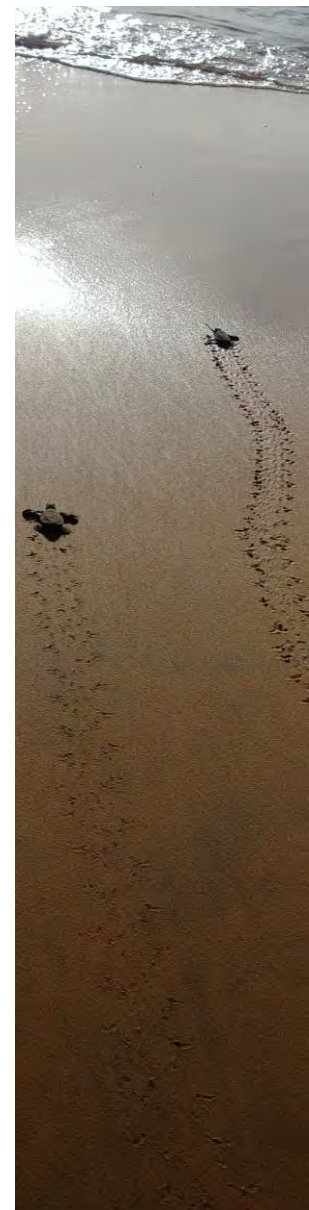
Axe 3 : Education à l'environnement

Action 3.1 : Promouvoir les connaissances, favoriser un comportement respectueux.

- assurer une présence d'animateurs sur les sites de ponte
- mettre en œuvre des programmes d'animation auprès du jeune public
- créer un programme d'animation en partenariat avec le Rectorat
- *mettre en œuvre ces animations auprès des classes à l'est*

Action 3.2 : Former et échanger.

- intervenir auprès des professionnels de la mer, sécurité civile et forces de l'ordre
 - intervenir auprès des hébergeurs, des opérateurs touristiques
 - mettre en place des formations professionnalisantes pour les agents d'information et animateurs
 - intervenir auprès des élus
 - faciliter les échanges de savoirs et les pratiques entre les acteurs, avec notamment des temps d'échanges entre les animateurs de l'Est et de l'Ouest
-



Moyens mis en œuvre

L'association est en charge de plusieurs volets : animations à l'Est et à l'Ouest, suivi des pontes, communication, médiation environnementale. L'équipe d'animation était constituée d'un responsable animations, de deux animateurs saisonniers dans l'est (un contrat de 5 mois à partir du mois d'avril et un contrat de 2 mois en juillet et août), et de 4 animateurs saisonniers à temps plein dans l'ouest (6 mois). L'équipe d'animation de l'ouest a aussi pris en charge le projet de l'écloserie. Les activités de comptage, de médiation et de gestion des menaces, et la communication, étaient partagées au sein de l'équipe.

Le recrutement des bénévoles a été particulièrement important cette année, avec 91 bénévoles en fin de saison ayant au moins effectué une patrouille de sensibilisation. 56 étaient considérés bénévoles expérimentés, c'est-à-dire qu'ils ont effectué au moins 5 patrouilles de sensibilisation au long de la saison et pouvaient donc patrouiller en autonomie sur la plage. Parmi ces 56 bénévoles expérimentés, 34 ont effectué plus de 20h de sensibilisation sur les plages et 15 ont été réguliers tout au long de la saison avec au moins une patrouille réalisée par semaine.

Durant la saison, 11 réunions de formation ont été proposées. Ces réunions ont permis la transmission des connaissances nécessaires à la réalisation des patrouilles de sensibilisation sur la plage, avec notamment des sujets techniques abordés tels que le cycle reproductif et le comportement des tortues marines, les consignes d'observations à transmettre au public et des préconisations concernant la conduite à tenir en cas de situations délicates avec les usagers de la plage. Les réunions ont aussi participé à la bonne entente de l'équipe, avec des moments conviviaux où chacun pouvait échanger sur ses expériences sur les plages et poser des questions pratiques.

Date	Thématique	Nombre de bénévoles présents
04/04	Réunion d'anciens bénévoles : lancement des premières patrouilles	15
12/04	Réunion de lancement de la saison : présentation générale de l'asso, des tortues et du fonctionnement du bénévolat	41
27/04	Présentation détaillée de la biologie / écologie des espèces de tortues marines et des menaces. Comment positionner une foule en présence de ponte	42
09/05	Point sur les émergences	17
23/05	Point sur l'écloserie et rappel des consignes de sécurité en patrouille	18
08/06	Actualités des chiffres de pontes et bilan des activités du mois précédent. Rappel du fonctionnement bénévolat (outils, logistique, orga), point émergences et dérogations et point de début de saison olivâtres	37
20/06	Présentation des études scientifiques et l'état d'avancement des connaissances sur les tortues olivâtres	29

06/07	Actualités des chiffres de pontes et bilan des activités du mois précédent. Théâtre forum : mise en situations animé par des bénévoles	21
18/07	Présentation des études scientifiques et l'état d'avancement des connaissances sur les tortues Luth	20
01/08	Actualités des chiffres de pontes et bilan des activités du mois précédent + Quizz	17
31/08	Réunion bilan de fin de saison	25

Evolution du nombre de bénévoles : 2023, l'année la plus active.

Année	2012	2013	2014	2015	2016	2017	2018	2019	2020	2021	2022	2023
Nombre de bénévoles	33	43	47	64	64	60	50	60	52	54	77	93



Axe "réduction des menaces"

Les actions menées en faveur de la réduction des menaces anthropiques se sont inscrites dans la continuité de celles entamées depuis 2009.

Les chiffres clés de la saison 2023

Tortues tuées par chiens	2
Tortue attaquée par chien	1
Nids déterrés par chiens	4
Nombre d'émergences désorientées récupérés	2471
Nombre d'adultes désorientées	0
Nombre de nids braconnés	2

Réduction de la prédation canine

Les mesures visant à réduire les menaces liées à la prédation canine ont été dans la suite des progrès de médiation initiés après le très mauvais bilan de 2022, avec des résultats conformes aux attentes.

La situation actuelle de la coordination inter-services

Les attaques de chiens contre les tortues marines ont été moins fréquentes, ce qui est une nouvelle encourageante. Une meilleure anticipation de la saison, une sensibilisation et des avertissements précoces concernant d'éventuelles attaques de chiens ont favorisé la mise en place d'une coordination rapide entre les structures. Les autorités, les services de l'État, ainsi que les agents de fourrières ont réagi rapidement en synchronisant des missions conjointes visant à prévenir de telles attaques. Cet engagement commun autour de la conservation de ces espèces vulnérables a permis de mettre en place mais surtout de maintenir des points d'échanges réguliers tout au cours de la saison. Des missions hebdomadaires de surveillance ont été effectuées sur les plages de Gosselin, tandis que des patrouilles ponctuelles ont été organisées en soirée aux Salines. Deux évènements d'attaques ont toutefois été à déplorer, mais là aussi la capacité de réaction du réseau a permis de faire en sorte que ces deux attaques restent des évènements isolés.

1. La rapidité de réaction en réponse à l'attaque mortelle d'une tortue olivâtre :

Dans la nuit du 27 au 28 juillet, le cadavre d'une tortue olivâtre a été découvert sur la plage de Gosselin, montrant des signes évidents d'attaque de chiens.

À la suite de cette découverte, l'association Kwata a immédiatement publié un message sur les réseaux sociaux. À ce jour, cette annonce a touché 2152 personnes. Une réunion inter-services dédiée a été organisée le 7 août, au sein des locaux de la police municipale de Rémire-Montjoly.



L'essentiel de ces réunions réside dans la diffusion instantanée des informations, permettant à tous les intervenants du PNA d'agir en coordination et complémentarité, avec rapidité et efficacité.

2. Rapidité de réaction face à l'agression d'une tortue olivâtre

Après enquête, les deux chiens responsables de l'attaque contre une tortue olivâtre dans la nuit du 28 au 29 juillet 2023 ont été identifiés. Leur lieu de résidence a été localisé, et les autorités environnementales ont ensuite informé les propriétaires. Après cette intervention, ces deux chiens ne sont plus apparus sur la plage.

Grâce à une communication fluide, la demande des résidents d'obtenir des éclaircissements concernant l'interdiction des chiens sur la plage a aussi été prise en compte. Trois panneaux informatifs ont été placés aux entrées officielles des plages de Rémire pour clarifier la situation.



En conclusion de ces axes,

Après les événements dramatiques de 2022 (pour rappel, 15 tortues tuées) et les efforts déployés en 2022 visant à endiguer la divagation canine, une réelle diminution de la présence des chiens à été constatée sur l'ensemble des plages, une véritable réduction de leur présence a été observée sur toutes les plages de Rémire et Cayenne.

Néanmoins, les membres de l'association et d'autres professionnels en contact avec le public signalent une insatisfaction manifeste de la part des résidents locaux à propos de l'interdiction des chiens sur les plages. Il est important de souligner que la préservation des tortues marines ne doit pas compromettre une cohabitation harmonieuse avec les riverains.

Réduction de la pollution lumineuse

Depuis novembre 2022, la révision complète de l'arrêté de protection des tortues marines a établi de manière explicite que la pollution lumineuse est désormais considérée comme une infraction. Cette base légale a offert un fondement solide pour les efforts de médiation entrepris par le PNA et l'association Kwata. De nombreux dialogues ont été engagés par ces organisations avec les professionnels présents aux abords des plages de Rémire.

Bar Ilot Joly

En réponse aux demandes du PNA, le Bar Ilot Joly a montré une réaction positive en installant des minuteries pour éteindre les éclairages les plus perturbateurs dès la nuit tombée. Parallèlement, la commune de Rémire-Montjoly a apporté un soutien non négligeable en n'autorisant pas l'ouverture du bar après 18h30, ce qui a simplifié les efforts de sensibilisation auprès des propriétaires.

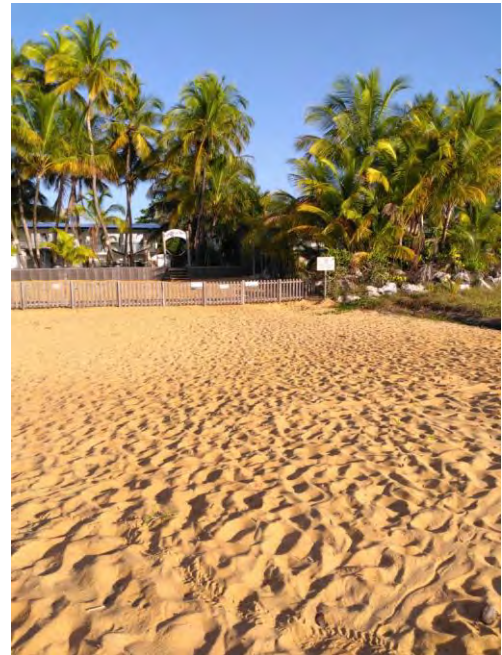




Néanmoins, les responsables ont procédé ensuite à des modifications et à l'ajout de nouveaux éclairages, ce qui a amené le PNA à intervenir à plusieurs reprises auprès de cette entité, alors qu'un grand nombre de tortues marines en détresse, désorientées et desséchées par le soleil ont été repérées sur la terrasse du bar. Ces informations ont été transmises aux autorités policières de la commune de Rémire, qui se sont engagées à prendre la suite des interventions.

Bar La Plage

Le bar La Plage, où des cas fréquents de désorientation de tortillons ont été observés depuis plusieurs années, a fait l'objet d'une sensibilisation par le PNA, le 8 août. Malgré sa réceptivité à la discussion, le propriétaire a manifesté une certaine réticence à accepter les suggestions de modification des éclairages proposées.



© V. Bergthold

Restaurant l'Oasis

Le restaurant l'Oasis, récemment averti par les autorités environnementales de la DGTM, a réagi de manière constructive en modifiant les éclairages de sa terrasse de restauration pour les rendre rouges. Malheureusement, les problèmes de désorientation sur la propriété du restaurant atteignent un niveau critique. Les lumières excessivement lumineuses dans leur cour ont un effet éblouissant depuis la plage. Le travail acharné des bénévoles de l'association a été remarquable cette saison, sauvant in extremis des bébés tortus chaque matin, parfois même lorsque c'était presque trop tard. Les relations entre l'association et les propriétaires du bar sont sous tension, mais l'espoir d'améliorer les échanges persiste. Il sera nécessaire d'entreprendre des améliorations avant le début de la saison des émergences de 2024



© V. Berghold

L'Auberge des Plages

Depuis 2022, le restaurant de l'Auberge des Plages n'a pas apporté de changements à son éclairage. Les désorientations n'avaient pas été notables au cours des années précédentes, mais cette année présente une situation distincte, les désorientations sont nettement en hausse. Néanmoins, il demeure impossible d'affirmer de manière catégorique l'origine des désorientations, car il semble que les éclairages publics puissent être également en cause.



Les riverains en abords des plages

En 2022 et 2023, les habitants vivant près des plages ont été informés des nouvelles directives concernant leurs éclairages. Jusqu'à présent, il n'y a pas eu de progrès notables en réponse à ces directives, et quelques mois de délai ont été accordés aux résidents pour leur permettre d'entamer les démarches nécessaires. Les services de police de toutes les autorités sont vigilants, et les attentes en matière de conformité sont authentiques.

Désorientations liées aux infrastructures

Les perturbations occasionnelles des visiteurs des plages ont été l'objet d'une campagne quotidienne de sensibilisation menée par l'association Kwata. Depuis l'installation de nouveaux éclairages publics dans les parkings aux abords des plages en 2022, des panneaux d'information ont été mis en place. Les acteurs locaux ont observé une nette amélioration de ces comportements. Il est donc raisonnable de conclure que le manque d'information était réel, tant chez les touristes que parfois parmi les habitants de la région.



En résumé,

Les actions de médiation, de sensibilisation et d'information menées auprès des usagers des plages ont prouvé leur efficacité. Les services de police de l'environnement de la DGTM, en partenariat avec leurs homologues de l'association Kwata et de la commune, ont minutieusement analysé ces informations et ont pris la décision d'émettre des Rapports de Manquements Administratifs (RMA) à l'égard des propriétaires cités. Si les délais impartis sont dépassés, nous espérons que les services concernés feront preuve d'un véritable engagement. Cependant, on ne peut ignorer le manque d'engagement notable de la part des structures professionnelles cette année. Il est essentiel de souligner que ce site de ponte sur les plages de Rémire-Montjoly revêt une importance cruciale pour la préservation des espèces de tortues marines. La présence de ces animaux est un atout majeur pour le tourisme dans la région, en particulier pour les restaurants situés le long de la côte. Ces entités devraient être davantage réglementées afin d'instaurer un équilibre.

Filets côtiers

L'existence de filets le long des côtes pendant la période de ponte ou d'éclosion est indiscutable, tout comme le risque qu'ils posent. Bien que maintes fois abordée, cette question reste dans l'attente d'une clarification efficace des droits de la part des autorités compétentes.



Activités estivales et tortues

L'association est enfin régulièrement sollicitée par la DGTM, les communes de Cayenne et de Rémire-Montjoly, pour avis pour tous les évènements qui se déroulent sur les plages, afin que des recommandations contraignantes puissent être faites aux porteurs de projet.



Axe "amélioration des connaissances"

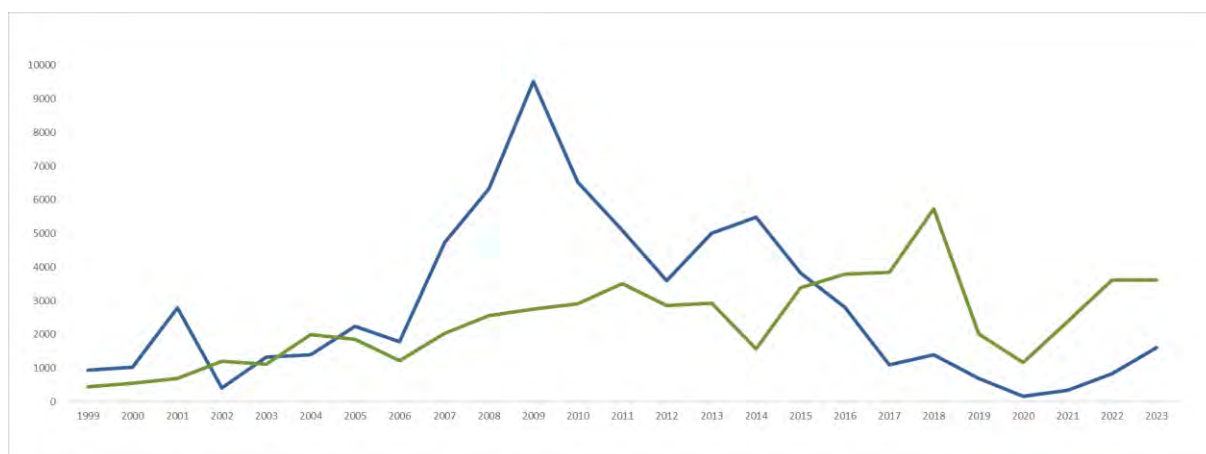
Depuis 2019, l'activité de suivi des populations a été réduite au comptage de l'activité de ponte, après 16 ans de marquage des individus. L'effort mis en place en 2023 a été de 162 jours de comptage.

Comme tous les ans depuis 5 ans dorénavant, le début de la saison a vu l'arrivée de sargasses, mais les grandes marées de fin mars début avril ont tout évacué. A ce jour, aucune gêne significative n'a été constatée sur les tortues.

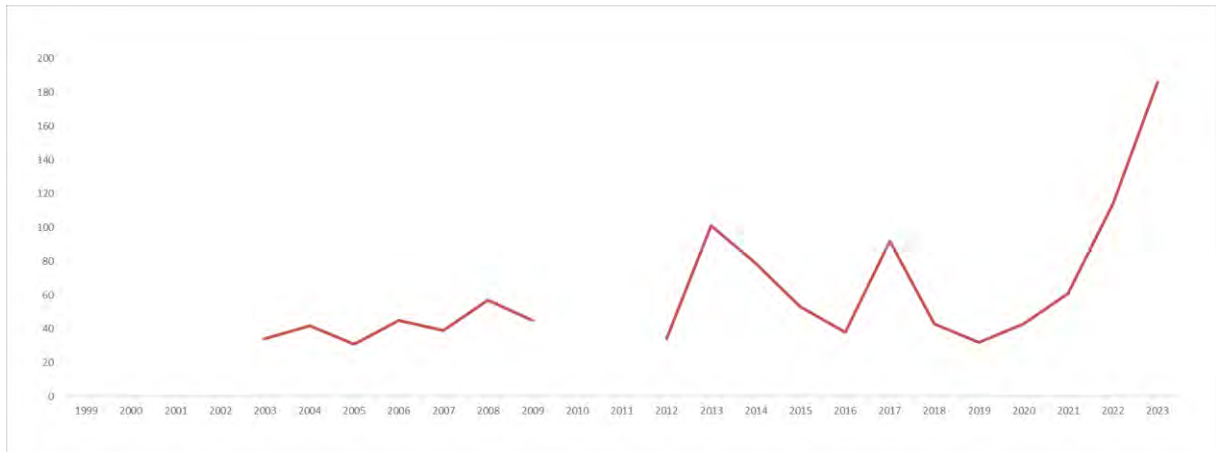


Plages de Montjoly (à gauche) et Gosselin (à droite) le 17 mars 2023

En 2023, L'activité de ponte poursuit sa légère remontée pour les luths, avec 1609 pontes, et les olivâtres (3613 pontes). Une très forte activité de ponte de tortues verte est notée, avec 186 pontes, et des pontes tardives (10 pontes entre mi-juillet et fin août).



Evolution annuelle de l'activité de ponte des luths et des olivâtres, depuis 25 ans, sur les plages de Cayenne et Montjoly



Evolution annuelle de l'activité de ponte des vertes, depuis 25 ans, sur les plages de Cayenne et Montjoly

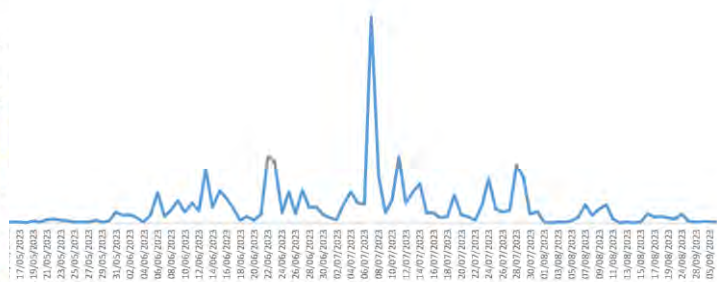
Le profil de pontes des olivâtres est conforme à ce qui est observé généralement, 9 nuits à plus de 100 pontes. Ces pics ont toutefois été écrasés par une nuit exceptionnelle de 484 pontes le 07 juillet. Dans le cadre du projet Yana'Riba, les informations de comptage quotidien sont transmises en temps réel au WWF et au Comité des Pêches. Il s'agit en début de saison d'évaluer au mieux les périodes à risque (périodes de "pré-arribadas") lors desquelles les tortues se rassemblent à proximité de la côte, périodes de grande sensibilité aux interactions avec la pêche, et le cas échéant, en cours de saison, de réviser les calendriers de période critique.



Pour plus d'info Appeler/WhatsApp : +594 694 38 38 04

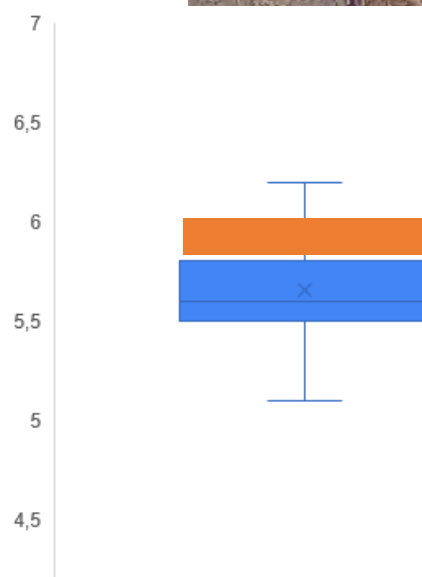
2023

JUIN 2023 DATE ARRIBA							Période de non pêche volontaire
L	M	M	J	V	D	D	
25	26	27	28	29	30	1	2
PRE-ARRIBA	PRE-ARRIBA	PRE-ARRIBA	PRE-ARRIBA	PRE-ARRIBA	PRE-ARRIBA	PRE-ARRIBA	PRE-ARRIBA
5	6	7	8	9	10	11	12
PRE-ARRIBA	PRE-ARRIBA	PRE-ARRIBA	PRE-ARRIBA	PRE-ARRIBA	PRE-ARRIBA	PRE-ARRIBA	PRE-ARRIBA
17	18	19	20	21	22	23	24
PRE-ARRIBA	PRE-ARRIBA	PRE-ARRIBA	PRE-ARRIBA	PRE-ARRIBA	PRE-ARRIBA	PRE-ARRIBA	PRE-ARRIBA
19	20	21	22	23	24	25	26
			DEBUT ARRIBA 1	Petite ARRIBA 1	Petite ARRIBA 1	Petite ARRIBA 1	
25	26	27	28	29	30	1	2
Petite ARRIBA 1	Petite ARRIBA 1	Petite ARRIBA 1	Petite ARRIBA 1	Petite ARRIBA 1	Petite ARRIBA 1		



Evolution quotidienne de l'activité de ponte des tortues olivâtres, sur les plages de Cayenne et Montjoly, en 2023.

La dynamique positive des pontes des trois espèces a toutefois été fortement contrebalancée par des taux de réussite des nids qui ont paru très faibles, bien que non quantifiés. Les premiers signaux d'alerte ont été donné par les tortues luths, et le très petit nombre d'émergences observées lors des patrouilles matinales, et/ou des émergences avec très peu d'individus, et souvent très affaiblis. Par ailleurs, les émergences de luths étaient petites, en deçà des tailles attendues. De nombreux individus ont aussi été trouvés déformés, à des fréquences bien plus importantes que précédemment observé.



Individus affaiblis en sortie de nid. En bleu, mesures de longueur de dossière, en cm (médiane, moyenne +/- écart-type, et valeurs extrêmes) sur 33 émergences. En orange, valeurs moyennes attendues

Sur la fin de la saison, une mortalité très importante d'émergences de tortues olivâtres a aussi été notée, avec des individus morts dans la colonne de sable, ou à proximité immédiate du nid.

Les très fortes températures peuvent être évoquées comme premières causes de ces affaiblissements extrêmes, mortalités et déformations. Des mesures ont été faites, du matériel prélevé à cet effet, des analyses complémentaires sont en cours.





Par ailleurs, de manière accélérée depuis plusieurs années, des nombreuses séquences d'érosion ont été observées, avec des destructions complètes des nids sur certains secteurs de plage.

Axe "Education à l'environnement"

La sensibilisation du public sur les plages

Elle vise à prévenir les comportements susceptibles de déranger une tortue venant pondre sur la plage ou encore les jeunes sortant de leur nid, et à sensibiliser et apporter des connaissances sur ces espèces aux usagers de la plage.

Trois ou quatre patrouilles quotidiennes de sensibilisation ont été réalisées sur les plages de l'est (Salines et Gosselin), une patrouille du matin de 6h à 8h, une patrouille en fin de journée, à partir de 17h, une en début de soirée à partir de 19h, et une dernière en fin de soirée à partir de 21h.

Les patrouilles du matin touchaient principalement des personnes venues spécialement sur la plage pour l'observation des tortues. Il s'agit donc principalement d'un public averti, en attente de beaucoup d'informations. En fin de journée, le public présent sur la plage est là principalement pour la baignade et les loisirs. Il s'agit donc d'un public très nombreux, non sensibilisé aux tortues, et donc avec des comportements moins respectueux. Le public présent sur les plages à partir de 19h comprend des personnes venues spécialement pour observer les tortues et des personnes venues profiter de la plage pour un moment de détente. Le public à partir de 22h est beaucoup plus



rare, il va s'agir principalement de personnes sortant des restaurants, et des personnes venues spécialement pour l'observation des tortues. Le message principal des équipes en place est celui de la perturbation lumineuse induite par les lumières individuelles. La distribution de pastilles autocollantes rouges, l'information sur les applications mobiles, permet d'entamer sereinement le dialogue.

489 patrouilles ont été effectuées sur les plages de l'est, avec au total 7007 personnes sensibilisées :

Mois	Avril	Mai	Juin	Juillet	Aout	TOTAL
Personnes sensibilisées :	1257	1301	887	2077	1485	7007
Patrouilles :	85	101	93	112	98	489
Heures bénévoles :	403,5	484	338,5	440	373,5	2040

Sur la plage d'Awala Yalimapo, l'équipe a commencé la saison à temps partiel et a basculé à temps plein à partir du 1er mai pour assurer la gestion de l'écloserie. Elle a été rejointe par un patrouilleur bénévole à partir du 12 juin. Entre le 16 mars et le 31 août, l'équipe de l'ouest a effectué 262 patrouilles et sensibilisé plus de 4528 personnes.

Les animations scolaires et périscolaires

13 interventions (10 pour l'équipe de l'est et 3 pour l'équipe de l'ouest) sur la thématique des tortues marines ont été réalisées en 2023 auprès des groupes scolaires, sur toute l'étendue du territoire. Sur l'est guyanais, ces animations étaient dans la plupart des cas des présentations en classe sur les tortues marines ou des animations sur la plage des Salines avec observations des pontes, traces de pontes ou émergences. Pour ce qui est de l'équipe de l'ouest, les animations étaient partagées entre la plage et l'écloserie. Ces animations ont permis de toucher environ 495 élèves de la maternelle au lycée, pour un total de 15 classes.



Hors du cadre scolaire, 17 animations (13 pour l'équipe de l'est et 4 pour l'équipe de l'ouest) ont été réalisées entre juin et août. Ces interventions ont permis de toucher un public plus large avec notamment des animations pour des enfants handicapés, des adultes atteints de troubles psychiques, les employés de Guyane Auto, des centres de loisirs. Une partie des animations étaient destinées au grand public avec notamment une chasse au trésor organisée pour les enfants d'Awala Yalimapo qui a réuni les deux équipes et plusieurs jeux sur la plage pour les habitants des communes de Rémire Montjoly (animation "Dans la peau de Toti") et de Macouria (animation "Qui a tué toti?"). Des sorties nocturnes d'observation de tortues marines et autre herpétofaune en partenariat avec l'association Cerato ont aussi été organisées pour les adhérents des deux associations ainsi que pour le grand public. Enfin, des mayouri de nettoyage de plage et de sensibilisation aux déchets ont été menés à la fois sur les plages de l'est que de l'ouest. Au total, 370 personnes qui ont bénéficié de ces animations.



Les équipe d'animations de l'est et de l'ouest réunies en août pour une animation chasse au trésor sur la plage d'Awala-Yalimapo



Participants à l'animation "Qui a tué Toti?" lors de la fête du littoral et de la mer à Pointe Liberté en juillet

Les évènements grand public

l'association a participé à 11 évènements grand public entre le mois de mars et août, avec notamment le Salon du tourisme, le Village de Espaces Naturels et le Cayenne Beach Villages sur l'est Guyanais, avec chacun plus de 100 personnes touchées. Sur l'ouest, l'équipe a notamment tenu un stand pour la fête traditionnelle Kalin'a "la nuit du Sanpula" en juillet, ainsi que réalisé une animation au marché nocturne de Mana au mois de juin. Au total, cela a permis d'échanger avec approximativement 950 personnes sur les stands que l'association a tenus ou au cours d'animations qu'elle a réalisées.



Participation des enfants à la peinture d'une fresque murale lors du Cayenne Beach village en juillet

*L'équipe de l'ouest
animant un stand lors de
la nuit du Sanpula à Awala
Yalimapo en juillet*



Nom de l'évènement / animation	Date	Nombre d'heures	Nb de bénévoles participants	Nb d'heures de bénévolat	personnes touchées
Salon du tourisme	16/03 au 19/03	35	15	68	513
Animation Lion's Club école René Barthélemy	28/04	4	-	-	50
Sortie Salines Ecole Marie Lucette	23/05	3	-	-	25
Village des Espaces Naturels	04/06	8	2	12	100
Sortie Salines Collège Paul Kapel	06/06	3	-	-	20
Ciné débat au TOTEM (Océan Kontré)	06/06	3	-	-	20
Sortie Salines Lycée Balata	07/06	2	-	-	20
Soirée Plastifère (Océan Kontré)	07/06	3	-	-	60
Sortie Salines école Papaïtchton	14/06	2	-	-	20
Sortie Salines Dispositif de lutte contre l'illettrisme (OKA formation)	15/06	2	-	-	15
Animation classe Collège Paul Kapel	15/06	2	-	-	20
Fête du nautisme	17/06	4	2	8	30
Sortie Salines Société BDO Guyane	20/06	2	-	-	15
Animation classe école Antoine Sylvère Felix Soula	20/06	2	-	-	25
Animation scolaires ABC au marché de Rémire	22/06	4	3	12	90
Sortie Salines école Antoine Sylvère Felix	22/06	3	-	-	25
Animation Salines école de Roura	27/06	3	4	12	80
Fête de la mer et des littoraux Macouria - Animation Qui a tué Toti?	08/07	3	9	27	35
Sortie Salines avec APAJH	19/07	3	-	-	7
Sortie nocturne adhérents herpéto avec CERATO	20/07	3	-	-	20
Cayenne Beach festival Montabo - fresque murale + peintures corporelles	22/07 au 23/07	14	5	40	100
Sortie Salines avec l'EPNAK	27/07	2	-	-	10
Sortie Salines Sports Loisirs Animation Régina (SLAR)	31/07	3	-	-	15
Animation Chasse au trésor à Awala Yalimapo	05/08	2	4	8	15
Animation dans la peau de Toti	13/08	2	1	2	30
Sortie Salines DSU Macouria	17/08	3	-	-	30
Sortie nocturne herpétofaune Salines avec CERATO	18/08	3	1	3	30
Évènement nettoyage plage avec Guyane Auto	19/08	5	-	-	40
Sortie Salines DSU Macouria	24/08	3	-	-	30
Animation Mayouri déchets plage de Gosselin avec GPP, OSL, GNE, Energia Pura	26/08	4	3	12	55
Animation balade contée aux Salines	27/08	2	5	10	20
TOTAL		145	54	214	1650

Tableau récapitulatif des animations scolaires (en vert) et hors scolaires (en rouge) sur la thématique tortues marines réalisées et les évènements (en bleu) auxquels l'équipe de l'est a participé en 2023

Communication et médias

La page Facebook de l'association est devenue au fil des années un média majeur pour la diffusion des informations, avec plus de 8000 abonnés. La stratégie est, tout au long de la saison, d'une publication des chiffres de ponte toutes les semaines ou tous les 15 jours selon l'intensité, et de publications additionnelles sur des sujets ou événements particuliers.

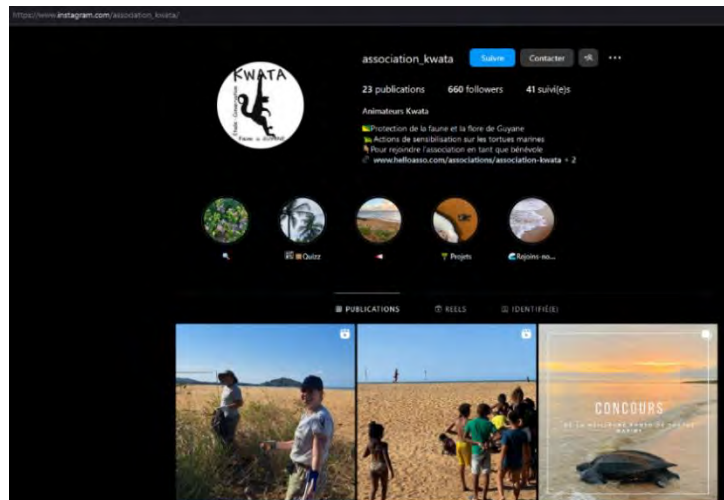


Depuis le début de la saison fin mars jusqu'au 31 août 2023, 77 publications ont été faites :

Thème de publication	Nombre de publications	Personnes touchées
Actualités des pontes	7	2450
Animations	19	1170
Menaces (emergences, pontes, chiens, lumières, érosion, aménagement...)	6	1577
Actualités de l'Ouest / Écloserie	11	2309
Journées thématiques	1	451
Appel aux bénévoles	2	2900

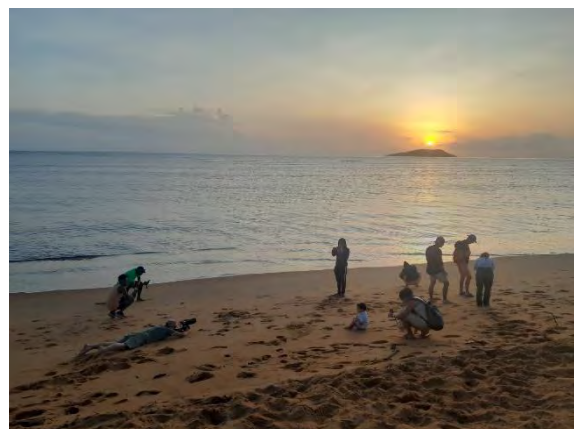
Cette année le volet communication de l'association a été marqué par la création d'un compte Instagram qui a permis d'élargir le public visé par nos communications, avec notamment des tranches d'âge plus jeunes. La ligne directrice du compte est d'illustrer la saison tortue en postant des photos naturalistes ainsi que des vidéos des patrouilles et des événements. Les actualités peuvent être mises en story. Chaque publication est accompagnée d'un texte informatif tout en rappelant les bonnes pratiques pour l'observation des pontes et des émergences.

Créé en mai, le compte Instagram comptabilisait 591 abonnés le 30 août. En tout, 8 061 comptes ont été touchés sur la période du 1er juin au 29 août 2023. L'audience touchée provient à 43,9% de France hexagonale, 33,1% de Guyane, 5,3% de Martinique et 3,1% de Guadeloupe. Les publications et les story permettent respectivement de toucher 1562 et 708 comptes. Les réels sont le format le plus visionné, qui pourrait attirer le plus de nouveaux abonnés.



22 publications ont été effectuées cette année, dont 8 réels, et le compte a été tagué dans 20 publications. Les réels ont permis de toucher 7855 comptes dont 591 abonnés. Deux jeux concours ont été fait pour les 500 abonnés

En septembre, l'émission "Echappées Belles" (France 3) est venue tournée une séquence autour des émergences et des actions de sauvegarde mises en œuvre par l'association.



Enfin, la ministre déléguée chargée de l'Enseignement et de la Formation professionnels, accompagnée de M. le Préfet, a été accueillie sur la plage pour l'observation d'émergences, le 11 septembre.



Indicateurs

Le plan national d'action prévoit des indicateurs à l'échelle de la Guyane, évalués annuellement par la coordination :

	attendu	2020	2021	2022	2023
- heures de patrouilles de sensibilisation	1500 / an	789 (1)	1376 (1)	1969	2460
- nombre de sorties guidées	40 / an	0 (2)	0 (2)	0 (2)	0 (2)
- nombre de personnes informées/sensibilisées via les patrouilles de sensibilisation	4 000 / an	2312 (3)	7 850	7422	7007
- nombre d'enfants sensibilisés en animations scolaires / périscolaires	> 300 / an	0 (4)	83 (4)	690	495
- nombre d'interactions avec les filets	< 8	4	0	0	0
- nombre d'individus (adultes / émergences) désorientés	<2 / <2000	0 / 50	4 / 4000	1247	0 / 2471
- nombre de nids détruits par les chiens / nombre d'adultes attaqués	< 20	71 / 3	3 / 3	26 / 15	4 / 2

(1) les plages ont été fermées sur une grande partie de la saison 2020, et à 19h ou 20h (couvre-feu) pendant pratiquement toute la saison 2021. Les patrouilles du soir ont été réduites de manière importante

(2) Sorties organisées et rassemblement ont été interdits en 2020 et 2021, puis décision de ne pas reprendre les sorties, format ne correspondant plus aux attentes du public

(3) Plages fermées sur la majeure partie de la saison 2020 à l'Est, et totalement à l'Ouest.

(4) Animations scolaires et périscolaires restreintes voire complètement interdites sur les deux saisons.

Les indicateurs liés à la sensibilisation sont repassés au vert, après les deux années de COVID qui avaient restreint les capacités d'intervention.

L'indicateur qui redevenu critique est celui de la désorientation, fait marquant de l'année 2023. Ce problème a été pris à bras le corps par la décision collective, en cours de saison, de passer d'une phase de médiation à une phase plus répressive, dont les résultats devraient être attendus en 2024.